

# Vallitukset

30.05.2023

## LEPPÄVAARA VALLIKALLIO TUKIKOHTA XXVIII:5-8

**Sijainti.** Espoon Leppävaarassa Vallikalliolla. Vallityöläisenpolun ja Porarinkadun välisellä alueella sekä Ajurinpuistossa. Joitakin kadonneita osia on Ajurinpolun länsipuolella.

### Museovirasto

Tukikohta XXVIII:5-8 (Vallikallio)

Museoviraston sivulla [www.kyppi.fi](http://www.kyppi.fi) on kuvailtu käytävien rakenteita ja pituuksia. Tähystys- / kivääriasemien sekä valonheitinasemien ja suojakuoppien osalta en saa ihan samoja lukumääriä museoviraston kanssa. Kohteen 6 luolista mainitaan: ”Pinta-alat 25 + 26 m<sup>2</sup>. Kummankin sisäänkäynnit ovat betoniseinässä ja eteisellä varustettuja.” Kohteen 8 osalta mainitaan betoniosiltaan ehjänä säilyneet tähystysasema ja suojahuone sekä kaksihuoneinen suoja. Lisäksi mainitaan: ”Kerrostalon pihamaalla on betoninen laatta. Se on kokonsa perusteella mahdollisesti ehjän C-tyyppin aseman katto. Sisäänkäynti ja mahdollinen ampuma-aukko on täytetty.” Kohteen 8 osalta ei mainita erikseen Ajurinpuiston reunustan varustusta jossa sentään A ja C tyyppin asemat ja yksi ehjä katto.

Kohteet 5-8 on kyppi.fi sivuilla esitely erikseen. Hieman ihmetyttää tämä jako neljään osaan. Ainakin 5-7 on olleet yhteydessä toisiinsa.

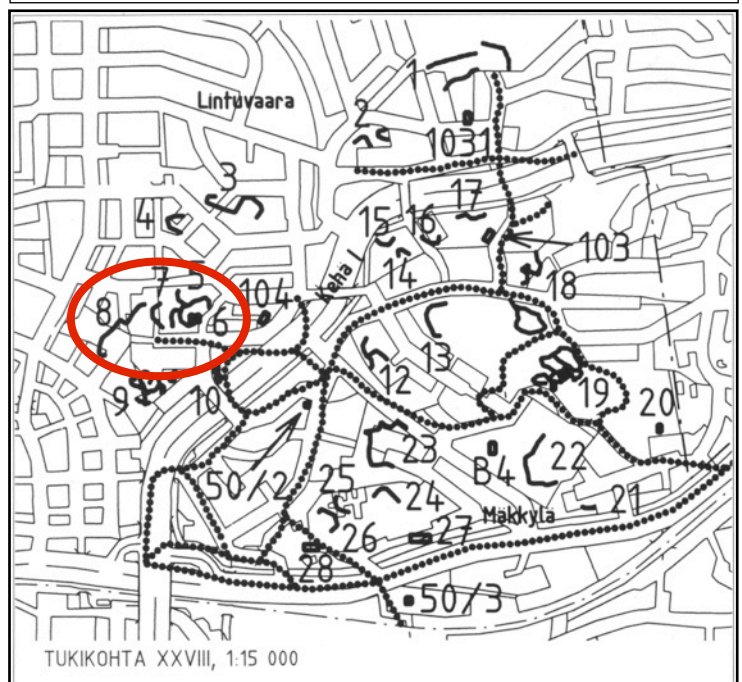
**Valokuvat 22.9.1991, 19.7.1994, 2-4.5.2023 ja 11.5.2023.**  
**Muistiinpanot toukokuussa 2023**

### Esipuhe

1990-luvulla tein muistaakseni vain yhden pikaisen kuvausreissun mäen päälle. Tuolloin tekemäni muistiinpanot liitän näiden sivujen loppuun. Toinen käynti oli vain luoliin tutustuminen. Nyt 2023 odottelin jotta lumet sulaisi ja sitten kiireisesti Vallikallioon ennen kuin puihin tulee lehdet ja peittää kaiken näkyvyyden.

Vallikallio ja viereinen Laturinkallio osoittautuivat laajoiksi ja monipuolisiksi. Samoin kohteet oli myös työlaita. Kovin tarkkaan selvittelyyn en ryhtynyt. Pyrin kiertämään kaikki näkyvät käytävät, tuliasemat, suojahuoneet ja muut oleelliset rakenteet. Mukana on myös omia pohdintoja mahdollisten kadonneiden varustusten osista.

Tukikohdan XXVIII osien sijoittelu ”Maalinnoitus  
Espoossa” (1998) julkaisun mukaan. ↓



# XXVIII 5-8 Vallikallio

Muistiinpanoja toukokuussa 2023

## XXVIII:8

2.5.2023

Matkalla Laturinkallion XXVIII:9 linnoitteita katsomaan vilkaisin ensin kohteen XXVIII:14-15 kohdilla olleiden koulurakennuksien purkutyömaata. Ei näkynyt linnoitteiden jäänteitä pihamaalla, yksi mahdollinen kallioleikkaus, ei muuta. Vilkaisin myös tykkiaseman 104 tykinjalustaa ennen kuin kiipesin Laturinkallion itäpäästä kohteen XXVIII:9 varustuksia katselemaan. Kierrettyäni Laturinkallion jatkoin vielä Ajurinpuistoon jossa on säilyneitä osia tukikohdan XXVIII:8 varustuksia.



↑ Ajurinpuisto. Varustukset kiertää puistoaukion hiekkakenttää jolla aikoinaan sijaitsi Räsäsen huvila. Taustalla olevan lyhtypylvään vieressä näkyy C-tyyppin aseman (T2) vieressä ollut, kivistä koottu silta vallihaudan yli. Tuo silta on nyttemmin purettu ja vain kiviroykkiönä käytävän pohjalla.

Ajurinpuisto on pienehkö pyöreä tasanne jyrkän rinteiden päällä, oivallinen paikka linnoitteille. Paikalla on ollut huvila, jonka pihamaata linnoite on kiertänyt. Huvila on palanut, ilmakuvien mukaan vuosien 1972 ja 1976 välillä. Huviloiden tontit siirtyivät rakennusliikkeille 1970-luvun lopulla. Aukion laidan linnoitteista on jäljellä rinnettä seuraava kaareva käytävä, joka alkaa itäpäässä olevasta A-tyyppin asemasta T1. Asema on täysin täytetty, ilmeisesti tarkoituksella täytetty ja siihen on istutettu pensasta. Vain Hakkukujalta nousevan raitin puoleinen tasainen betoninen kylki näkyy. Myös päälipuolelta voi hahmottaa aseman seinien tasaisen yläpinnan ja sen avulla aseman mallia.





↑ Tuliaseman T1 kylki.

↓ Ajurinpuiston reunaan seuraileva ampumahauta.



A-tyyppin (T1) aseman takaa on yhdyskäytävä ilmeisesti jatkunut Hakkukujalta nousevan raitin itäpuolelle ja kääntynyt sitten pohjoiseen Porarinpolun yli päiväkodin tontin nurkille. Sieltä käytävä on noussut Ajurinpolun vieressä olevan tornitalon piha-alueelle.

A-tyyppin asemasta länteen jatkuva käytävä on ensin hieman täyttynyt mutta tulee sitten osittain täytettynä näkyviin. Käytävä on ampumahautaa ja turvallisuussyistä täytetty puisto aukion puolelta. Käytävän etuseinää on näkyvissä vajaan metrin korkeudelta kauniisti sammaloituneena. Siinä on yläreunassa panosura. Käytävää on näkyvissä noin 20m ja siinä on pari terävää käännöstä kunnes ollaan aukion länsilaidalla. Tuossa länsipäässä on tähystysasemalta vaikuttava C-tyyppin asema (T2). Tuon aseman toiselta puolelta on käytävä täytetty kivillä. Tuo kivitäyte näyttää 1991 valokuvassa olevan selkeästi tarkoituksella tehty tasapintainen kivitäyte käytävän yli. Onko rinteessä tuolla kohdin ollut polku alas tai vain marjapuskia.





←  
C-tyypin asema T2 ja paikalla olleen "kivisillan" jäänteitä.

Asemalta T2 Porarinpulun suuntaan johtava kaareva ampumahauta →



Kivisillan jälkeen käytävä jatkuu ampumahautana kymmenisen metriä. Käytävän etuseinässä on seuraavaksi ammuskolo, jonka jälkeen käytävä täyttyy ennen Porarinpolkua.

Porarinpulun puolella näkyy betoniseinää tai katon kulmaa josta on rouhaistu nurkka pois polkua tehtäessä. Espoon suojeluluettelon mukaan tässä olisi suojahuone. Suojahuoneeksi tuo betoniseinä vaikuttaisi olevan hieman alhaalla takana kulkevaan käytävään nähden. Käytävän puoli ei myöskään viittaa siihen että, sieltä olisi ollut käynti suojaan, toki käytävä on kovin peittynt. Vain kaivinkoneella saisi varmuuden siitä mitä tuossa on.

Albjakovin inventointikartta 1915-1916. Espoon kaupunginmuseo. →

Lintuvaarantie XXVIII:8  
Ajurinpuisto  
Laturinkallio XXVIII:9



XXVIII:7  
XXVIII:6  
XXVIII:5





←  
Ajurinpuiston luoteis-  
laidalla oleva ammus-  
kolo.

Porarinpolku ja  
suojan S1 jäänteet  
polun laidalla. →



←  
Kukkapenkkinä on  
valleilta aikoinaan  
löytyneen tykinjalus-  
tan valumuotti. Se  
toimi samassa tarkoi-  
tuksessa 1920-luvulta  
alkaen pihalla Lintu-  
vaarantiellä. Kun pai-  
kalle alettiin rakenta-  
maan kerrostaloja niin,  
Leppävaara-seura jär-  
jesti kukkapenkille pai-  
kan ajurinpuistosta.  
(Kiitos tiedosta AS)

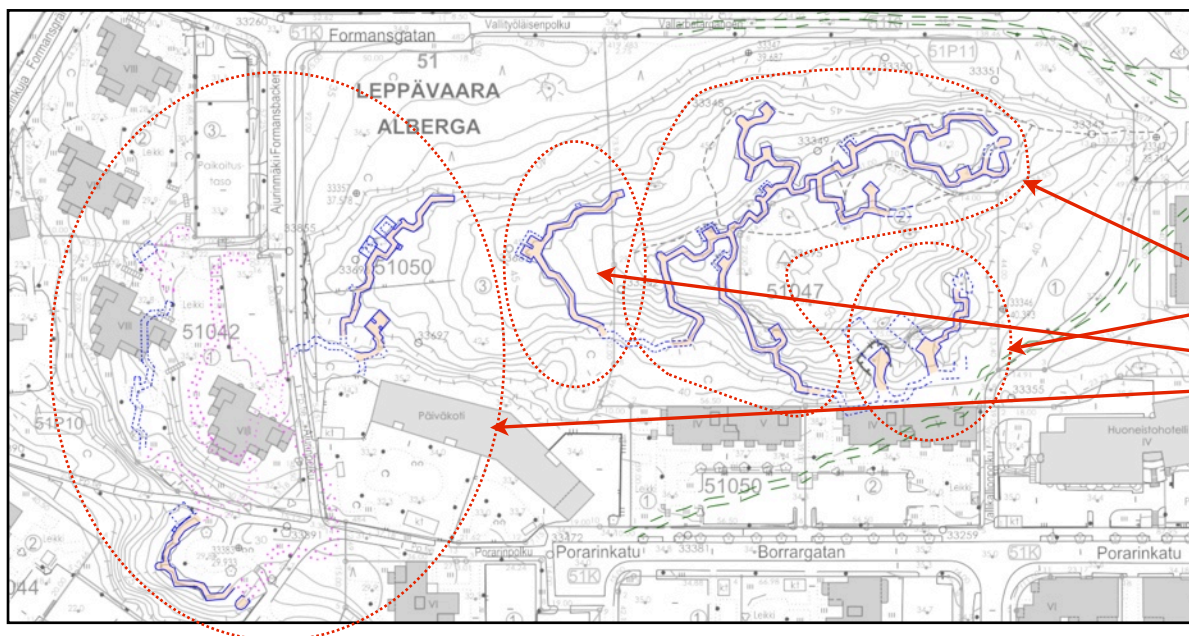


Palasin paikalle 3.5.2023 kun olin ensin täydentänyt kohteen 9 tietoja. Jatkoisin Vallikallion suuntaan. Ajurinpuisto käytävä on jatkunut eteenpäin Porarinpolun puoleisesta päästä. Ensimmäinen se on mennyt Porarinpolun yli ja sitten luoteeseen rinteeseen välitasanteella. Tuolla välitasanteella on nyt viereisten tornitalojen piha-alueita huvimajoineen. Mitään rakenteita ei ainakaan kauempaa katsottuna näy.

→  
 Kuva Ajurinpuistosta pohjoiseen Porarinpolun yli. Tuolla kerrostalojen alapuolella olevalla välitasanteella, roskiksen takana, on ollut linnoitekäytävä. Myös kuvan kerrostalojen alle on jäänyt taisteluvälikäytävä.



Tarkasteltaessa Espoo kaupunginmuseossa olevaa Aljakovin inventointikarttaa vuosilta 1915-1916, voi tehdä seuraavanlaisia päätelmiä. Noiden Ajurinmäki 5 tornitalojen alle on jäänyt pääosa XXVIII:8 kohteesta. Rinteen välitasanteen reunalla on ollut varustusten etulinja, taisteluvälikäytävä, ampumahautaus ja todennäköisesti myös tuliasemia. Ilmakuvissa vuosilta 1969 ja 1976 on näkyvissä näitä varustuksia. Rinteen päällä kerrostalojen leikkikentän ja eteläisemmän rakennuksen kohdilla on ollut toinen taisteluvälikäytävän linja. Tällä kohden on ollut huviloita jo ennen nykyisiä tornitaloja joten mahdolliset varustukset on peittyneet pidemmän aikaa sitten. Lisäksi kartassa parkkipaikan kohdilla merkintä joka viittaisi suojan olemassaoloon. Nämä arvailut on hieman epätarkasta karttakopiosta. Museoviraston [www.kyppi.fi](http://www.kyppi.fi) sivustolla mainitaan: *"Kerrostalon pihamaalla on betoninen laatta. Se on kokonsa perusteella mahdollisesti ehjän C-tyypin aseman katto."* Inventointikartta vuodelta 1979 esittää näiden talojen kohdalle vain yhden taisteluvälikäytävän linjauksen.



XXVIII:5  
 XXVIII:6  
 XXVIII:7  
 XXVIII:8





↑ Ajurinmäki 5 piha-alueen laidalla olevan linnoitteen katto. Paikalla on museoviraston mukaan mahdollisesti ehjä C-tyypin asema (T3).

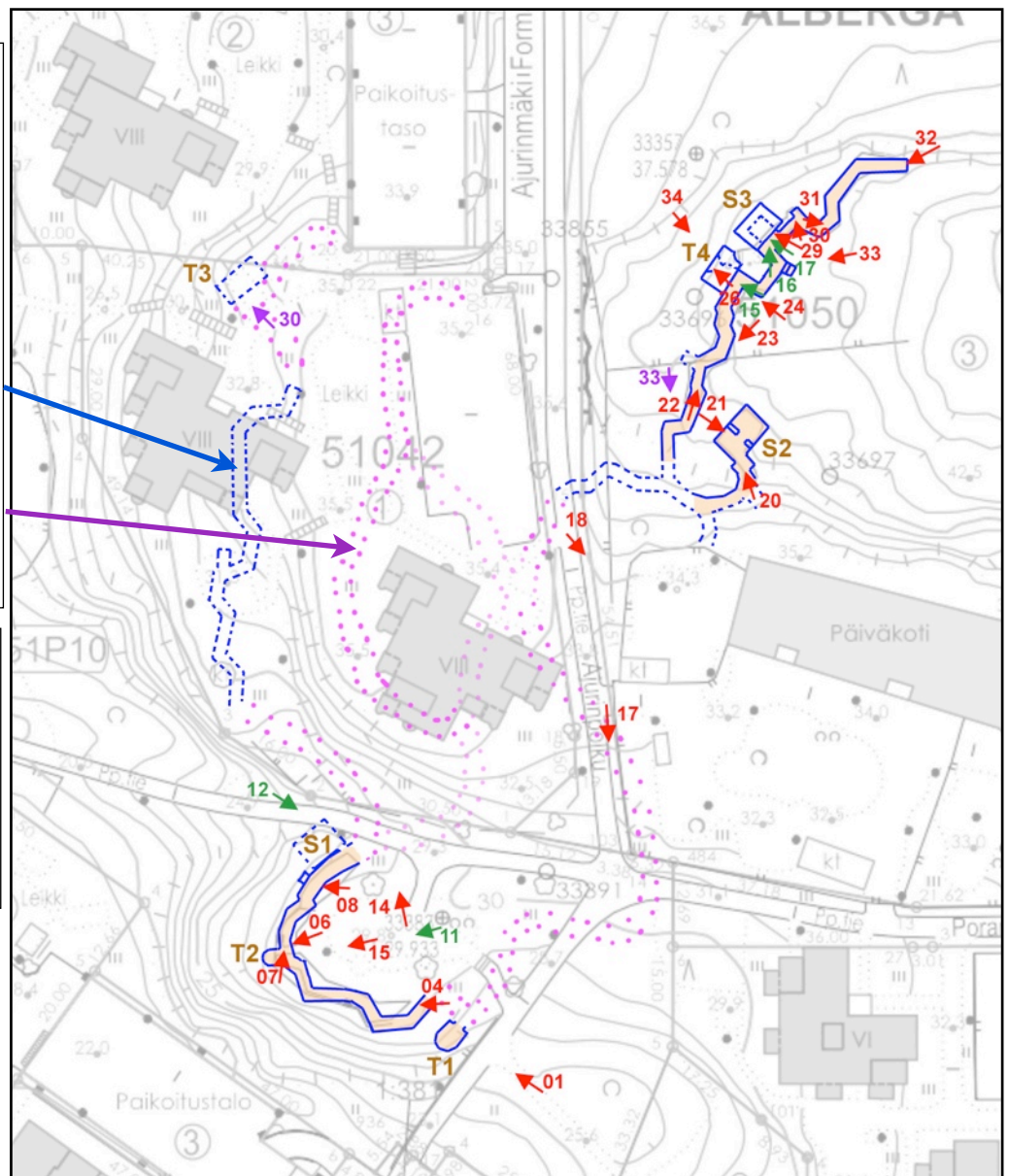
Tukikohta XXVIII:8  
Valokuvien paikat.

22.9.1991 →  
2-3.5.2023 →  
4.5.2023 →  
11.5.2023 →

Vanhoissa ilmakuvissa  
näkyvä käytävä.

Karttojen ja  
inventointien mukaan  
oletettu käytäväverkosto.

Tuliasemat (esim: T2) ja  
suojahuoneet (esim: S3)  
olen numeroinut jotta ne  
voi yhdistää tekstin, ku-  
vien ja karttojen avulla  
toisiinsa.





Kerrostalojen ja Ajurinpolun itäpuolella on säilyneitä tukikohdan XXVIII:8 osia. Alhaalta Ajurinpuistosta ja kerrostalojen pihoilta tulleet käytävät ovat johtaneet päiväkodin luoteispuolella olevan suojahuoneen seutuville. Ajurinpolun laidalla on hieman kiviladontaa joka saattaa olla myöhempää rakentamista.



↑ Ajurinpuistosta on ilmeisesti noussut yhdyskäytävä ylemmäs mäelle jossain Ajurinpolun tietämillä. Ajurinpolun laidalla on hieman kiviladontaa jäljellä. Se voi tuki olla myöhempääkin rakentamista ↑



Päiväkodin luoteispuolella käytävät on täytetty. Rinteen laelle nouseva kallioon louhittu käytävä tulee hissukseen näkyviin ylöspäin mentäessä. Siinä on muutama mutka ja oletettavasti se on vain yhdyskäytävää. Ennen lakea on käytävässä, sen etupuolella, painanne josta vuoden 1943 ilmakuvan mukaan on lähtenyt yhteys länteen kerrostalojen piha-alueella oleville varustuksille.

Ylös nousevan käytävän itäpuolella on kallioon louhitun betoniseinäisen suojan jäänteet S2. Suojassa on kaksi huonetta, taempan mennään toisen huoneen kautta. Betoniseinät on ehjät mutta katto on räjäytetty. Museoviraston inventoinnin mukaan eteisen katto olisi räjäytetty, mutta suojahuoneissa ei olisi kattoa. Seinien päällä on kuitenkin mielestäni katon laitojen jäänteitä ja takahuoneen pohjalla suuria betonikappaleita.

↑ Päiväkodin luoteispuolella oleva kaksihuoneinen suojahuone S2. ↓







Vallikallion mäen päälle nousevat käytävät tulevat hissukseen näkyviin päiväkodin luoteispuolella.



Kallion lakea lähestyttäessä yhdyskäytävä muuttuu louhituksi ja syvenee.

Käytävän yli johtavaa aitaa en ymmärtänyt 1991 enkä vielääkään.



Suojaan johtava käytävä koukkaa alarinteen puolelta ja yhtyy laelle nousevaan yhdyskäytävään. Suojan edustan käytävässä betonikokkareita. Vaatisi tarkempaa selvittelyä jotta saisi tarkemman kuvan miten käytävät on täällä sijainneet.

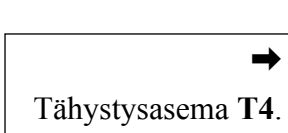
Kallion laella on yhdyskäytävän yli verkkoaita, joka jatkuu jonkin matkaa mäen suuntaan. Aidan tarkoitusta en ymmärrä eikä ole ymmärtänyt muutkaan koska sitä on revitty alas. Avokallion jälkeen syvä kallioon louhittu yhdyskäytävä muuttuu ampumahaudaksi.



Metsän puolelle siirryttäessä tulee vastaan harvinainen, katettu ehjä ja takaa avoin C-tyyppin tähystysasema **T4**. Betonikaton alapinnan ratakiskotkin on paikallaan.



Tähystysaseman **T4** katto on ehjä. Siellä on jopa teräskiskot paikallaan. Tämä on harvinaisuus koko linnoitusalueella.



Tähystysaseman **T4** näkymät sisältä ulos ja alarinteen puolelta asemaa kohden.  
↓ ↘







16

© MH 22.09.1991

←  
Ehjä suojahuone S3.  
Harvinaisuus tämäkin.

Tähystysaseman jälkeen on käytävässä sakaramainen mutka sisämaan puolelle ja siinä portaat ylös käytävästä. Sakaran jälkeen on betonirakenteiltaan ehjä suojahuone S3. Katon alapinnassa on komea rivi rataakiskoja. Käytävän puoleinen hirsi-seinä on aikojen kuluessa poistunut. Sisäseinät on lautamuotiin valettua betonia.

Onko suojan ja tähystysaseman välissä ollut jotain, esimerkiksi tuliasema. Yleensä tähystysasema, tuliasema ja suojahuone on lähekkäin. Erillistä tuliasemaa ei tässä näy. Sen sijaan tähystysaseman kylki on kaareva ja siinä näyttäisi olevan panosura yläreunassa. Saman tyyppiseltä vaikuttaa suojan katon reuna vaikka on enemmän täyttynyt. Onko siis suojan ja tähystysaseman välillä ollut tuliasema korotetulla tasolla?



17

© MH 22.09.1991

↑  
Suojan katossa on jäljellä sitä kannattelevat rataakiskot.



29

© MH 03.05.2023

←  
Suojan S3 sisätiloja.  
Käsittämätöntä sotkemista, muuten hyvässä kunnossa.





←  
Tähystysaseman **T4** ja suojan **S3** muodostama kokonaisuus.

33

© MH 03.05.2023

Käytävä jatkuu ampumahautana suojan ohi. Varustuksen etuseinässä on harkko-kivimuurauksessa aukko, jonka edessä on matala painanne. Onko tässä ollut jonkinlainen tuliasema, joka on täysin täytetty. Käytävä tekee louhittuna koukkauksen takamaaston kautta jatkaakseen vielä betonivahvisteisena ampumahautana koilliseen. Ampumahautaa on noin 15m josta viimeiset 5m maavallisena ja itään kääntyneenä.



←  
Aukko ampumahaudan etuseinässä. Onko tuossa ollut joku rakenne.

30

© MH 03.05.2023

→  
Käytävää koilliseen.



31

© MH 03.05.2023

←  
Käytävä päättyy maavallisena kaarruttuaan ensin pohjoisrinteen suuntaiseksi.



32

© MH 03.05.2023





↑ Saapumiskäytävä kohteen XXVIII:7 varustuksille nousee Porarinkatu 7 ja päiväkodin takana olevalta tasanteelta.

## XXVIII:7

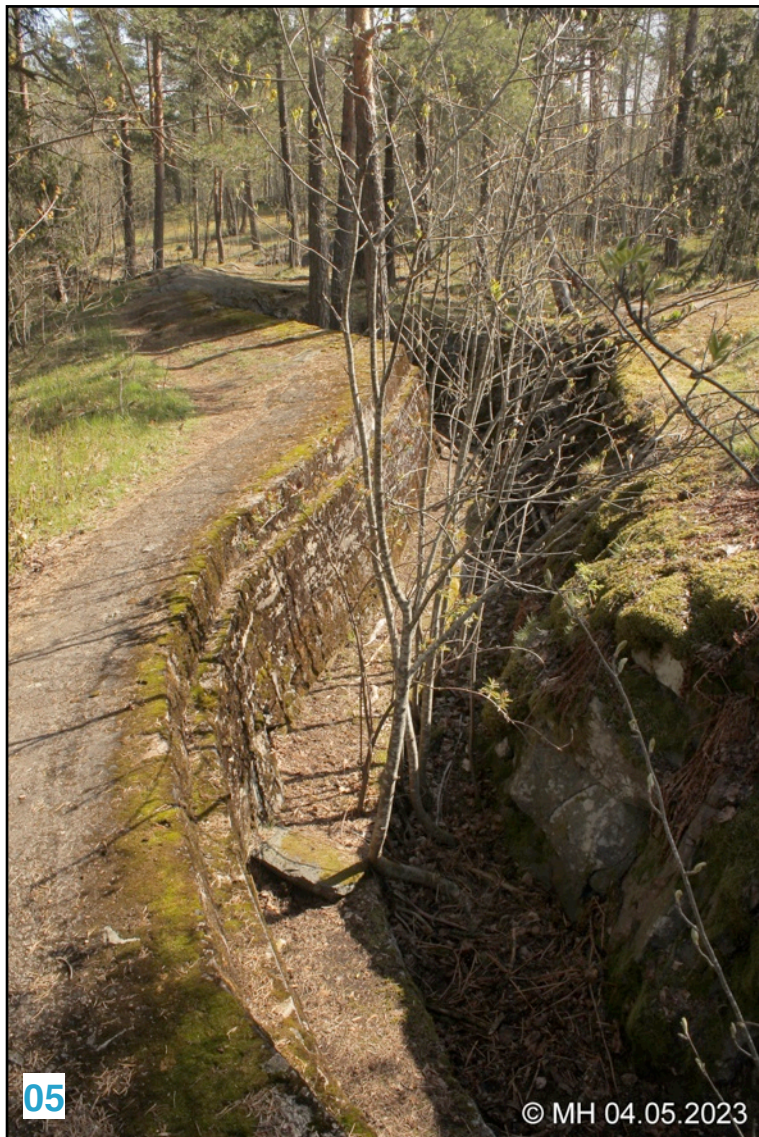
4.5.2023

Saavuין Porarinkujan kautta päiväkodin koillispuolella olevalle tasanteelle. Tuolla on 90-luvun kantakartan mukaan ollut rakennus. Maaston tasaisuuden huomaa mutta muuten rakennuksen paikkaa ei havaitse. Tuolta tasanteelta nousee saapumiskäytävät niin kohteelle 7 kuin 5. Nuo saapumiskäytävät on olleet yhteydessä toisiinsa. Se näkyy mm. 1943 ilmakuvasta (Helsingin karttapalvelu). Onko käytävät jatkuneet aukiolta etelään, ei selviä ilmakuvista.

Kohteen XXVIII:7 ainoa suoja S4 on ollut kaksihuoneinen. Katto on räjäytetty ja suoja lähes täyttynyt. ↓







05

© MH 04.05.2023

XXVIII:7 saapumiskäytävä nousee syvästä ja kallioon louhittuna luoteen suuntaan. Mäen laelle käytävä saapuu muutaman mutkan jälkeen. Mäen laella jää yhdyskäytävän länsilaidalle kaksihuoneisen suojan **S4** jäänteet. Suojan tasapintaiset betoniseinät on jäljellä mutta katto on sortunut. Käytävän puoleinen seinä on ilmeisesti ollut hirrestä. Huoneiden koko on ollut noin 2m x 2m. Suojan jälkeen käytävä kääntyy koilliseen ja jatkuu ampumahautana. Ampumahauta kaartuu itään ja siinä on pari loivaa kulmaa. Sen etuseinä on tasapintaista betonia ja yläreunassa panosura. Ampumahauta päättyy noin 40m päästä viistoon kallioon. Ampumahaudan etuseinässä on yksi siististi tehty ammuskomero.



Tyylikästä ampumahautaa.

XXVIII:7 päättyy kallioluiskaan. Tällä  
 ↓ mäellä ei ole tuhlatu portaisiin.



06

© MH 04.05.2023







**XXVIII:5**

4.5.2023 hieman ihmettelyn kohteiden XXVIII:5, 6 ja 7 numerointia. Kaikki nämä (5-7) ovat olleet yhteydessä toisiinsa. Mäen etelärinteessä alla olleet yhteydet on tuhoutuneet, mutta ilmakuvista selvästi havaittavissa. Kohteiden 5 ja 6 yhteys on lopullisesti katkennut vasta vuosien 1993 ja 1996 välillä kun Porarinkatu 5 ja 7 kerrostalot rakennettiin. Kohde XXVIII:8 on vieressä mutta sen ja muiden osien välistä yhteyttä en ole ilmakuvissa tai kartoissa nähnyt.

XXVIII:5 saapumiskäytävä lähtee siis nousemaan samalta aukiolta kuin aikaisemmin esitelty 7. Aluksi itään ja koilliseen lähes täytettynä ja sitten jyrkän mutkan jälkeen kallioon louhittuna ylös luoteeseen. Mäen päällä suunta on lähes pohjoiseen ja yhdyskäytävä muuttuu betonivahvisteiseksi ampumahaudaksi, josta torjuntasuunta on länteen. Tämä on jo viides puolustuslinja lännestä lähestyttäessä. Kolme ensimmäistä kuului kohteeseen XXVIII:8, neljäs XXVIII:7 ja nyt tämä viides kohteeseen XXVIII: 5. Mäki alkaa Ajurinpuiston alapuolelta noin 20m meren pinnan yläpuolelta (mpy). 1-linja noin 30 mpy, 2-linja n.35mpy, 3-linja 41mpy, 4-linja 45mpy ja tämä viides puolustuslinja ylimpänä 50mpy tasolla.

→  
Porarinkatu 7 ja päiväkodin takana olevalta tasanteelta lähtee nousemaan saapumiskäytävä kohteen XXVIII:5 varustuksille.



28

© MH 11.05.2023

↓ XXVIII:5 saapumiskäytävää.

XXVIII:5 saapumiskäytävän noustua mäen päälle se muuttuu ampumahaudaksi. Hyvät näkymät lännen suuntaan. ↓



10

© MH 04.05.2023



07

© MH 11.05.2023





XXVIII:5 länsireunan  
käytävä.



Tähystys- tai tuliase-  
ma **T5**. Sisusta neli-  
kulmainen eikä ase-  
massa ollut takasei-  
nää.  
Siis B- vai C-tyyppi



Vielä vilkaisu lännen  
suuntaan.



Mäen harjanteelle päästessä käytävä kääntyy ampumahautana koilliseen seuraamaan mäen pohjoisrinnettä. Tuossa mutkassa on katon osalta räjäytetty C-tyyppin asema **T5**. Varmaan tähystämiseen mutta aukkoon on sen verran kookas jotta siitä on voinut hyvin myös ampua. Ampumasektorin betonipielet on suorat ilman pykälää.

Pohjoisreunaa seuraavassa ampumahaudassa on yksi sisämaan puolelle oleva pykälä ja sen jälkeen räjäytetty suojahuone **S7**. Tämän jälkeen taistelulinjaan yhtyy etelästä käytävä. Se on saapumiskäytävä kohteen XXVIII:6 luuilta.



↑ Mäen päällä jatkuu pohjoisreunaa seuraava ampumahauta ja siinä koukkauksia sisämaan puolelle.

↓ Räjäytetty suojahuone S7. Suoja on mäelle tyypillinen. Sileät betoniseinät, koko noin 2m x2m, käytävän puoli ollut puurakenteinen.





Luolilta lähtevän yhdyskäytävän alkupää on tuhoutunut kerrostalojen rakentamisen aikoihin 1990-luvulla. Käytävä tulee näkyviin alkaessaan nousta jyrkähköä kalliorinnettä.

Jyrkimmillä kohdin käytävä on kallioon louhittu. Siinä on myös loivempia osuuksia, jotka on ampumahautaa torjuntasuuntana lounas. Ampumahaudan osalla etupenkkaa on vahvistettu osittain myös harkkokivillä. Saapumiskäytävän puolivälin tietämällä on rinteän puolelle lyhyt koukkaus ja siellä suojuhuoneen **S5** kuoppa. Betoniosia ei näy mutta käytävää on siistitty harkkokivillä.

Syvän yhdyskäytävän saavutettua mäen päälitasanne on sen kyljessä räjäytetty suojuhuone **S6**. Kokoa noin 2m x 3m ja käytävän puolen seinä on ollut ilmeisemmin hirsinen. Vielä mutka ja ollaankin aikaisemmin kuvatussa taisteluvälineiden käytävähaarassa.



20

© MH 04.05.2023

↑ Luolilta ylös johtavan saapumiskäytävän alkupää Porarinkadun rakennusten takana.



18

© MH 04.05.2023



Aseman XXVIII:5 saapumiskäytävää ylhäältä päin katsottuna.



17

© MH 04.05.2023



Rinteän puolivälissä olevan suojuhuoneen **S5** louhittu kuoppa. Kuopassa ei ole betoniosia.





15

© MH 04.05.2023



Räjätetyn suojahuoneen S6 paikka. Suojassa on ollut siistit lautamuottiin valetut seinät. Katon ratakiskot on tietysti korjattu talteen. Joku on myös ehtinyt sotkea tämänkin seinän. Käytävän puoleinen seinä on ilmeisesti ollut puutavarasta. →



12

© MH 11.05.2023

Pian suojan S6 jälkeen saapumiskäytävä yhtyy pohjoisreunan taisteluvälikäytävään ja jatkuu idän suuntaan. ↓



11

© MH 11.05.2023



→  
Sirpalesuojauksen takia on  
käytävässä näitä mutkia  
sisämaan puolelle.



Pohjoisrinteen taistelu-  
varustukset jatkuu ampu-  
mahautana, pykälä sisä-  
maan puolelle jonka jäl-  
keen on kulmikas B-tyypin  
asema **T6**. Siitä on hyvä  
näkyvyys mäen luoteis-  
puolen rinteelle. Aseman  
vieressä on jälleen pieni  
räjäytetty suojahuone **S8**.

→  
**T6** on B-tyypin asema.



→  
**S8** on kohteen vakiomallis-  
toa oleva suojahuone.







↙ Pohjoiseen suuntaavassa käytävässä on ensin rakentamaton kuoppa **S9**. Sopisi sekä tuliasemaksi kuin myös suojahuoneeksi.



Seuraavasta taisteluvälineiden mutkasta lähtee käytävä pohjoisen suuntaan. Se laskeutuu syvästi kallioon louhittuna yhden jyrkän mutkan verran. Sitten on ulkorinteen puolella rakentamaton kuoppa suojahuoneelle tai tuliasemalle **S9**. Vielä pieni matka alaspäin niin vasemmalle haarautuu lyhyt ampumahaudan patkka, josta on voinut valvoa mäen länsipään pohjoisrintettä. Käytävä laskeutuu vielä kaarevana maavallisenä ampumahautana rinteen välitasanteelle, jossa on matala A-tyyppin **T7** asema. Onko tässä ollut valonheitinasema vai onko tarkoitettu konekiväärille. Siisti ja tyylikkään näköinen betoni-kaari. Käytävä päättyy mutkan jälkeen pieneen räjäytettyyn suojahuoneeseen **S10**. Käytävä suojalle on leveä ja louhittu. Voisi olettaa että suoja on tarkoitettu viereisen A-tyyppin asemaan varusteille, vaikka sille valonheittimelle.

← Rinteen puolivälissä on lyhyt ampumahaudan patkka.





13

© MH 22.09.1991

↑→  
Pohjoisreunan matala  
asema T7.



28

© MH 04.05.2023



29

© MH 04.05.2023

←  
Pohjoisen käytävän  
päättänä oleva räjäy-  
tetty suojahuone S10.





←  
Mäen lakialuetta ja pohjoisreunan taistelulinjaa nähtynä idästä länteen. Vasemmalta siihen yhtyy kaakon suunnan yhdyskäytävä.

30

© MH 04.05.2023



32

© MH 04.05.2023

Pohjoisreunan taistelulinja jatkuu parin louhitun yhdyskäytävä mutkan verran kunnes siihen jälleen yhtyy käytävä. Tällä kertaa kaakon suunnalta. Tämä käytävä alkaa mäen itälaidalta luonnollisen kallioseinämän vierestä niin, että sen alkamiskohtaa on vaikea määrittellä. Onko tätä kautta suunniteltu yhteyttä mäen eteläpuolen luolille XXVIII:6. Käytävässä on yksi suojahuoneen kuoppa **S11**, joka on lähes täytynyt. Muuten kyseessä on vain kallioon louhittu yhdyskäytävä.



Kaakon suunnan käytävä ja kulkemista helpottava käytävän täyttö.



33

© MH 04.05.2023



Pienen suojahuoneen **S11** louhittu ja täytynyt kuoppa.



Koillisen käytävän alkukohta.



16

© MH 11.05.2023





←  
Mäen pohjoisreunan  
suojahuone S12. Katto  
ei ole räjäytettäessä  
täysin romahtanut.

34

© MH 04.05.2023



←  
Suojahuone S12.

04

© MH 11.05.2023

Pohjoisreunan varustukset jatkuu vielä ampumahautana ja jälleen sisämaan koukkauksen jälkeen on käytävän laidalla räjäytetty suojahuone. Tällä kertaa suojan betonikatosta on kolmannes tallella. Suoja on kooltaan edellisten kaltainen eli noin 2m kanttiinsa. Käytävä jatkuu tästä itään ampumahautana joka alkaa hiljalleen laskeutua. Saavutaan mäen itäpäähän.

→  
Pohjoisreunan ampumaha-  
hautaa suojalta S12 itään.



35

© MH 04.05.2023





←  
Pohjoisreunan taisteluvastustusten viimeinen haarautuma. Tästä lähtee ampumahauta joka kiertää mäen itäpäätä pohjoispuolitse.

Vielä on yksi käytävähaara. Siitä vasemmalle jatkuva haara on pohjoislaidan taistelulinjan loppuosa. Alkumatka on kallioon louhittua ampumahautaa. Mutkan jälkeen se kaartuu mäen itäkärkeen ja madaltuu hiukan. Tätä ampumahautaa on noin runsaat 30m. Käytävä päättyy aivan itäkärjessä olevan tulipesäkkeen **T8** kylkeen. Viimeiset metrit on hyvin risukkoisia.



→  
Itäpäätä pohjoisreunaa kiertävä ampumahauta.  
↓







39

© MH 04.05.2023

Toinen itäpään käytävä koukkaa etelän puolelta louhittuna yhdyskäytävänä. Siinä on matkalla yksi rakentamaton suojuhuoneen kuoppa. Betoniosia ei ainakaan pikaisella vilkaisulla näy sammalten ja heinikon keskellä. Käytävästä erkanee vielä kaareva ampumahaudan osuus. Itäpään tuliasemalle ei johda näkyvää käytävää vaan täällä on täytetty käytäviä. Itäpään tuliasemasta on näkyvissä kaareva etuseinä. Ampuma-aukkoa eikä ampumasektoreita ole, vain kallion päällä oleva betoniseinä. Vaikea määritellä mikä tämä asema on ollut.

Siihenpä sitten XXVIII:5 päättyi. Tämä on laaja ja haaroittuva linnoitteen osa. Pitää numeroida asemat ja pitäisi melkein nimetä käytävätkin jotta tekstin ja kartan voi helpommin yhdistää toisiinsa.



Etelän kautta mäen itäkärkeen koukkaava käytävä.

Itäkärkeen johtavan yhdyskäytävän varrella oleva suojuhuoneen **S13** rakentamaton kuoppa. ↓



40

© MH 04.05.2023





43

© MH 04.05.2023



Itäkärki ja siellä oleva kallioon louhittu asema **T8**. Onko tämä valonheittinasema vai joku tuliasema. Asemaan johtava käytävä on täytetty.



Käytävän päätteenä oleva kaareva ampu-  
mahauta.



42

© MH 04.05.2023



01

© MH 11.05.2023



Itäkärjen asema **T8**.



Luolalta L1 itään päin johtaa syvä ja louhittu käytävä. Siinä on muutama sakaramutka, joiden jälkeen käytävä päättyy epämääräiseen painanteeseen. Miksi käytävä on tehty, mihin sen on ollut tarkoitus johtaa, onko päätteenä olleeseen painanteeseen ollut tarkoitus tehdä tuliasema tai muuta?

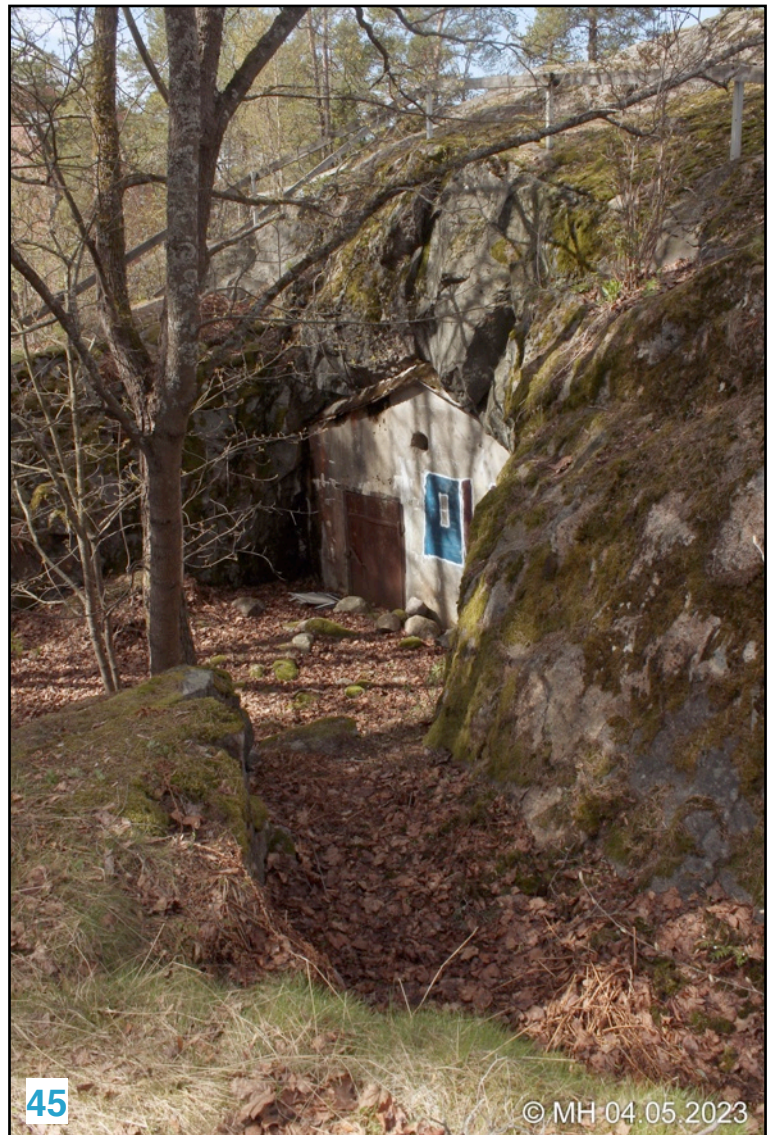


### XXVIII:6

19.7.1994 ja 4.5.2023

Luolat. Museoviraston mukaan 25m<sup>2</sup> ja 26m<sup>2</sup>. Molemmissa luolissa kävin 1994. Niissä on betoniseinät ja eteinen. Luolien sisältä on peltikate poistettu. Nyttemmin idän puolisen luolan L1 oven edessä on aukeamisen esteeksi laitettu kiviä. Lännen puoleiseen pääsee vielä livahtamaan raollaan olevasta ovesta. En käynyt sisällä 2023. Jos sisälle meinaa niin saappaat jalkaan ja hanskat kouraan. Luolien edusta on muuttunut sitten 90-luvun alun. Porarinkadun rakennuksia ei ollut vielä 1991-1994 joten luolat oli syrjässä entisten huvilatonttien takapihoilla. Luolien edustat oli 1991/1994 varjostavien kuusien takia niukalla aluskasvillisuudella.

Itäisen luolan L1 edustaa ja sinne idän puolelta saapuva käytävä? →







← Luolan L1 eteinen ja sisäänkäynti perähuoneeseen.

↓ Luolan L1 perähuone.



Nyt läntisen oven edusta oli risukon valtaama. Itäisen luolan edusta oli avoimempi ja siitä lähti itään kallion kylkeä seuraava käytävä. Tuo käytävä kääntyy pohjoiseen syvänä, leveänä ja kallioon louhittuna. Se päättyy kuitenkin pian epämääräiseen painanteeseen, josta on mahdoton sanoa, mitä siinä on ollut tai mihin tarkoitukseen kaivettu. Onko täältä ollut tarkoitus johtaa yhdyskäytävä mäelle.

Luolien editse on kulkenut tie viistosti Porarinkadun päästä koilliseen Vallikallionkujan päähän. Osa tästä vanhasta tieyhteydestä on Vallikallionpolun kohdalla. Tuolta tieltä on ollut yhteydet luoliin.

↓ Luolan L2 sisäänkäynti vuosina 1994 ja 2023. ↓







23

© MH 11.05.2023

← Luolan L2 eteinen ja sisäänkäynti perähuoneeseen.

↓ Luolan L2 perähuone.



38

© MH 19.07.1994



25

© MH 11.05.2023

←  
Luolan L2 edustaa nähtynä  
luolan ovelta. Kovin lähelle on  
rakentuneet Porarinkadun ra-  
kennukset.

→  
Nykyinen Vallikallionpolku.  
Vanhempien ilmakuvien  
mukaan tästä on kulkenut  
luolien L1 ja L2 tieyhteys.



27

© MH 11.05.2023



## LOPPUKOMMENTIT

30.5.2023

Vallikallion mäen varustukset on säilyneet pääosin hyvin ja länsipäätä lukuun ottamatta tuhoutumatta rakentamisen alle. Mukana on myös harvinaisia, ehjiä kohteita. Mäen koillispuolella on ollut useita linnoitteiden osia jotka puuttuvat myös inventoinneista. Tuonne koillispuolelle on merkitty vain XXVIII:3 ja 4. Siellä on kuitenkin ollut enemmän varustuksia. Niitä voi tarkastella vahoista ilmakuvista. Rakentaminen on ollut seudulla rajua, ensin huvilat ja sitten kerrostalot. Vain nämä jyrkimmät kalliomäet (XXVIII:5-9) on säästyneet laajemmalla rakentamiselta.

### MUISTIINPANOT 1991

Vuoden 1991 muistiinpanot ovat osin ajalta ennen mäen ympäristön tiivistynyttä rakentamista. Tuolloin kulkemani reitti oli myös mutkittava, joten muistiinpanotkin poikkeaa nyt uudemman selvityksen reitistä. Tästä syystä laitan nämä muistiinpanot erillisenä tänne loppuun.

Muistiinpanot 6.10.1991

#### **ESPOO, LEPPÄVAARA, Vallikallio pohjoinen**

**Sijainti.** Porarinkadun pohjoispuolella Vallikallionkujan, Ajurinkadun, Ajurinmäen ja Vallityöläisenpolun rajaamalla alueella

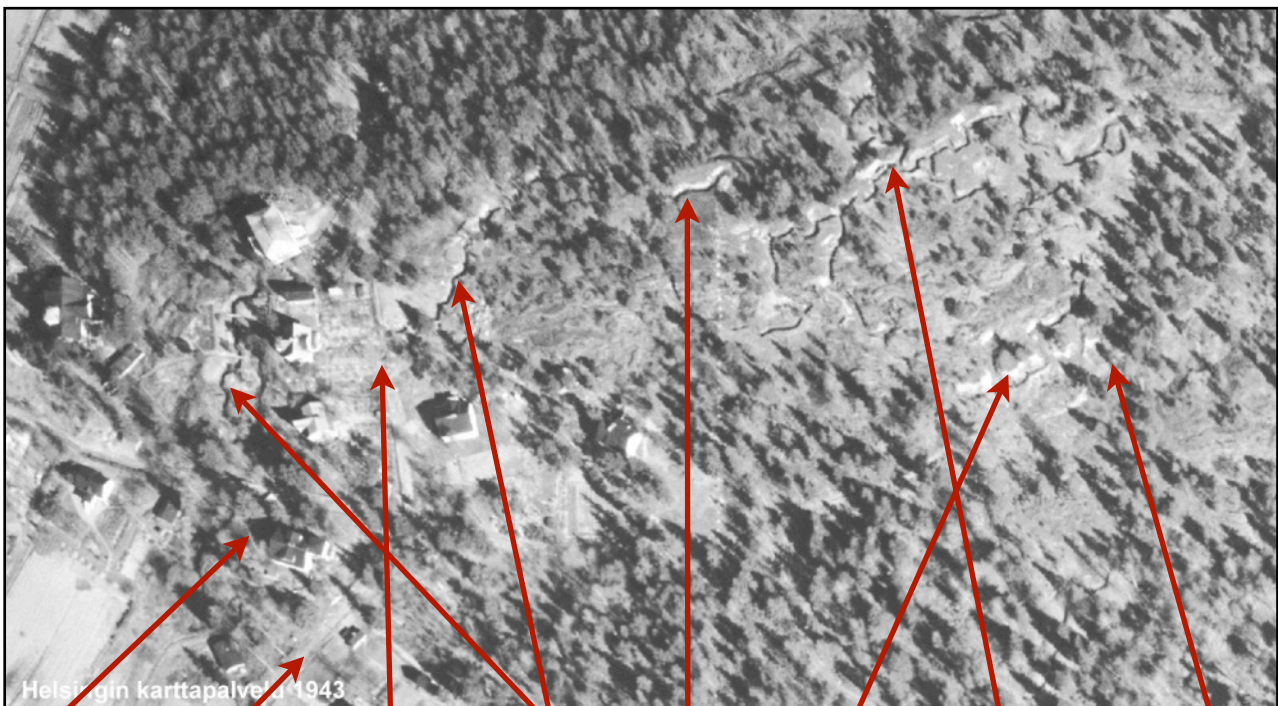
Linnoitteena Vallikallio pohjoinen on yhtenäinen kokonaisuus eteläosan kanssa, mutta Porarinkatu pientaloalueineen, jo ennen nykyisiä kerrostaloja, on katkaissut alueen ja peittänyt alleen mahdolliset tiet ja muut rakenteet. Länsireunan linnoite verkosto on hävinnyt mäkien väliltä lähes täysin, ainoastaan Ajurinmäen ja Hakkukujan risteyksessä Porarinkadun päässä on säilynyt vallituksen pätkä. Ampumahaudan ja suojahuoneen katon muodostama, osa on ollut paikalla olleen omakotitalon pihamaalla. Rakennelmat ovat mahdollisesti olleet aikoinaan peitettynä, koska sammaloituminen ei kaikin osin ole vallannut betonipintoja. Nykyisin paikka on kunnostettu puistoaukioksi ja varustettu penkein. Suojahuoneen kansi on kuitenkin kärsinyt kovia joutuessaan menettämään osan näkyvissä olevasta kannestaan jalankulkuväylän tieltä (kiviporan pyöreät kairausreiät näkyvät). Tien rakentaminen metrin kauemmaksi ei olisi ollut lainkaan mahdotonta mutta, piirretty mikä piirretty, ja tie vedetään siihen mihin se kuvien mukaan on suunniteltu. Koska vain kansi on näkyvissä, itse rakennelmasta ei voi sanoa mitään. Hyvä kun nämä, aukiota kiertävät, osat on jätetty näkyviin ja säilytetty kertomaan alueen nykyisille tuhansille uusille asukkaille hieman paikan historiaa. Monet alueen uusista asukkaista eivät taida koskaan nousta kalliolle katselemaan suurempia rakennelmia. Pari päivää alueella kierreltyäni muutamaa koiran ulkoiluttajaa lukuun ottamatta vain lapsia näkyi tutkimassa tai muuten vain leikkimässä alueella. Se siitä saarnasta ja nyt asiaan.

Vallikallion mäen pohjoislaidalta kävelyraitin (Vallityöläisenpolku) varrelta on helppo nousta mäelle ja sielläpä on ehjä opaskylttikin tallella, joka kertoo hieman taustatietoa paikkaan tutustuvalla. Välittömästi kyltin läheisyydessä on matala pyöreä potero, hyvin säilyneenä ja roskaamattomana, mikä koko mäellä oli kiitettävä piirre. Lieneekö siivoustalkoot järjestettynä jokunen vuosi sitten. Ylempänä, kallion laen pohjoisreunaa seuraavassa juoksuhaudassa, on kolme räjäytettyä ammus/sirpale suojaa sekä kahden vieressä ampumabunkkerit. Itään johtaa mutkittava käytävä rinteiden reunalla, päättyen matalaan tulasemaan, joka on nättisti louhittu silokallioon niin ettei ulkoapäin näy mitään muurauksen jälkiä, eikä 5 metrin päästä tajua siinä poteroa olevankaan.



Itäpäässä on kaarevan tuliaseman lisäksi muutama mutka juoksuhaudaa, josta erkanee yhdyskäytävä takaisinpäin yhtyen mäen päällä pohjoisreunan käytävään. Itäosa muodostaa siis silmukan ja on selvästi nähtävissä, että Vallikallion linnoitteiden itäpuoli on ajateltu olemaan omien hallussa ja vihollisen lähestyvän lännestä sekä luoteesta. Kaakkoisrinteen alla kaksi kallion sisään louhittua "pommisuojaa", joiden etuseinä on, betonia avoimella teräsovella varustettuna. Sisälle ei, eteistä kauemmas, kannata mennä ilman taskulamppua, koska ei sillä pimeyden johdosta mitään kuitenkaan näy, korkeintaan kompastuu johonkin törkykasaan. Luolien edessä on havaittavissa tasaisia alueita ja pieniä valjeja. Kallion päälle johtaa louhittu yhdyskäytävä jossa vain paikoitellen kivistä muurattuja kohtia. Polun yläpäässä pieni suojahuoneen raunio. Lännenpää laskeutuu toinenkin käytävä alas Suurehkon talousrakennuksen tuntumaan ja täyttyy ensin roskista sitten maasta ja lopulta katoaa siinä missä autot pihalla kääntyilevät.

↓ Helsingin karttapalvelun ilmakuva vuodelta 1943 ↓



Ajurinpuisto Hakkukuja Ajurinmäki XXVIII:8 XXVIII:7 XXVIII:6 XXVIII:5 Vallikallionpolku

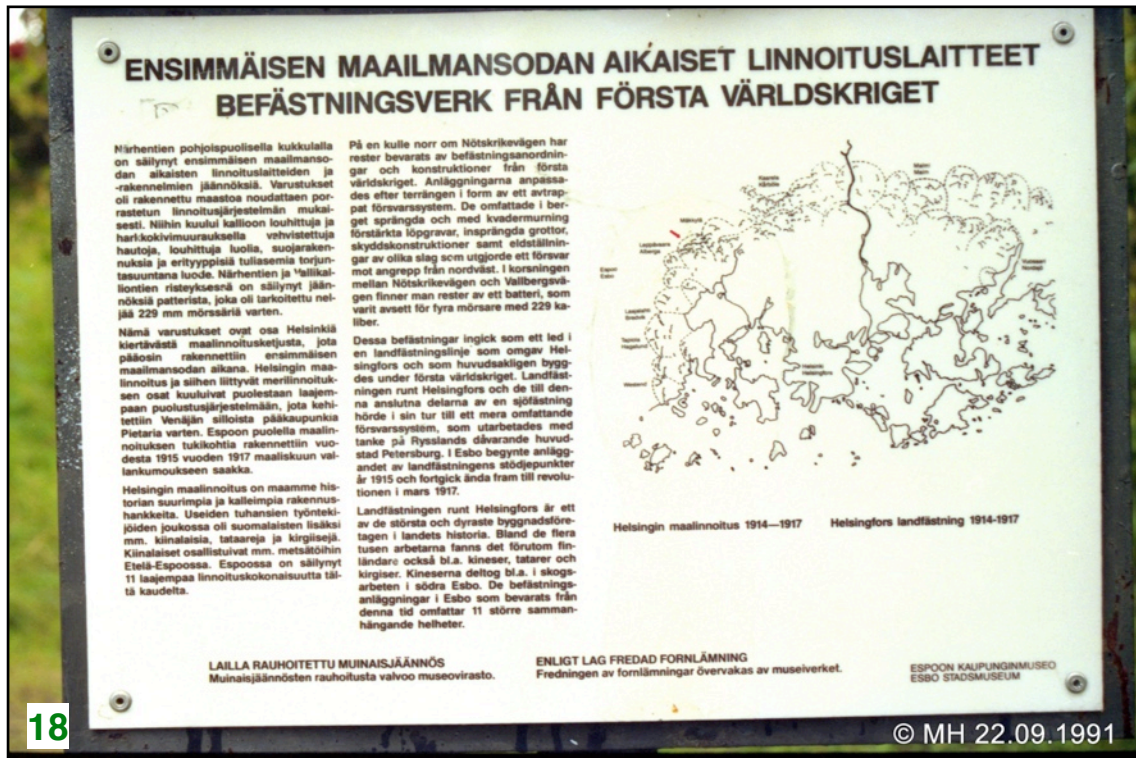
Koko Vallikallion linnoitealue muodostaa itään avoimen hevosenkenkää muistuttavan käytävä- ja rakennelmakaaren. Tasaisempana ja metsäisenä on keskusta muodostanut todennäköisesti huolto-, ja mahdollisesti myös majoitusalueen (*nykyinen Porarinkadun seutu*). Tarkista ja lisää mörssäreiden tuliasemien paikka, luolien edusta.

Lännestä, Porarinkadun viimeisen omakotitalon takapihalta, ilmestyy maan alta näkyviin käytävä, aluksi matalana ja mädillä omenilla täytettynä. Ylempänä siihen liittyy kallioon louhittu kattamaton huone jossa pilkistää tiilinen väliseinä. Huoneen lattialla ei ole katon kappaleita eikä seinien yläosassakaan näy merkkejä katosta. Alueen lounaiskärjessä on alumiinitolppien välissä järjetön verkkoaita joka alkaa Ajurinpolkua (Ajurinmäen jatke) reunustavan kallioleikkauksen päällä olevasta aidasta ja tökkäisee parikymmentä metriä mäen keskustaa kohti päättyen keskelle maisemaa yhtä oudosti kuin sen koko olemassaolonsakin on outo. Järjetön kulkueste on kuulemma edellisvuoden aikaansaannoksia (kertoivat eräs paikalle osunut vanhempi naishenkilö joka etsi, lasten kanssa viime vuonna löytämänsä omenapuuta). Aita lienee rikottu ja revitty jo muutaman vuoden päästä. Heti aidan pohjoispuolella on säilynyt ehjänä katettu tuliasema ja kadonneen vallihaudan mutkan takana siihen liittyvä, niin ikään ehjä, katettu ammusuoja. Suojan katoksen etureunassa on näkyvissä ratakiskonpätke, jonka kyljessä valmistajan leima. Tämä käytävänpätke päättyy huonokuntoisena muutaman metrin päähän.



Hieman ylempänä alkaa, romahtaneelta suojalta, pitkähkö yhtenäinen ja ehjä ampumahauta jonka pohjalla ei ole kuin muutama sinne joutunut tukki. Suorasivuinen ja vihreällä sammaleella vuorattu kaivanto, tekee muutaman loivan käännöksen ennen kuin päättyy rinteeseen. Rapatut seinämät ja koko matkan yhtenäisenä jatkuva "panostas", kuusikon läpi siivilöityvässä valossa, on kokonaisuus, jota kelpaa katsella, sen kuka tämän kaiken huomaa. Vielä ylempänä, kallion laella, on vielä yksi tuliasema ja siitä lähtevää käytävää hetken seurattua ollaankin kierretty koko mäki. ja saavuttu takaisin opastaululle.

Alue on kokonsa puolesta mahdoton sisäistää yhdellä käynnillä. Siellä on runsaasti katettuja pieniä suojia ja monipuolisia linnoitteita siistissä ympäristössä. Isot luolat tutkimatta taskulampun puuttuessa. Käytävistä on suuri osa louhittua. Lounaisnurkan käytävien reitit jäivät epäselviksi.



↑ Vallityöläisenpolun vierellä vuonna 1991 ollut opaskyltti.

### 6.10.1991 (liittyy kohteeseen XXVIII 3-4, X ja Y Vallikadun vaiheilla)

Vallikallion pohjoisen mäen itäpäästä lähtee Vallikallionkuja itään, saman suuntainen on myös pohjoisempana oleva Vallikatu. Näiden katujen väliin jäävien talojen keskelle on jäänyt kallio-alueita johon mm. puhelinluettelon kartassa on piirretty polku. Polulla on nimi Vallityöläisenpolku. Vallikallion pohjoisen mäen pohjoisreunaa seuraava polku siis jatkuu kadun yli ja seuraavan korttelin sisään. Tämä selvitys kartoista ja kadun nimistä vain siksi ettei kyseistä polkua korttelin sisällä ole lainkaan, ei edes pätkää. Mikäli toivoa saa ei tätä tietä koskaan tarvitsisi rakentaakaan, sillä täällä talojen keskellä on näkyvissä tuliaseman reunoja. Näitä bunkkerin betonisia osasia on käytetty sopivasti pihagrillin paikkana.

Täytyy käydä toisten uudestaan katsomassa tarkemmin koko korttelin keskus. Tällä kertaa oli naapurin parvekkeella auringon ottajia, jotka katselivat hieman kummissaan kun päällistelin tätä grillipaikkaa.