

# Vallitukset

13.09.2023

## KONALA LUHTIPUISTO (Konala) TUKIKOHTA XXVII:4

**Sijainti.** Konalantien molemmin puolin Riihipellontien ja Kolsarintien eteläpuolella olevalla rakennetulla alueella. Pääosin luhtipuiston loivalla mäellä.

### Museovirasto

Tukikohta XXVII:4

Museoviraston sivulla [www.kyppi.fi](http://www.kyppi.fi) mainitaan seuraavaa: *“Kohde on jäänyt Konalantien, Riihipellontien ja Kolsarintien risteuksen eteläpuolisten talojen, pihamaiden ja teiden alle. Maastossa ei näy merkkejä linnoitteista, mutta maan alla saattaa olla säilyneitä kohteita.”*

Museoviraston vuoden 1979 inventoinnissa on aika raa-asti sivuutettu koko tukikohta numeroa XXVII:13 lukuun ottamatta. Sirkku laineen kokoamassa suojeluluettelossa kylmästi todetaan: *“Tukikohdan alkuaan viidestätoista asemasta vain yksi jäänyt suojelukohteeksi, muut ovat tuhoutuneet Konalan ja Pitäjänmäen pohjoisosaa rakennettaessa.”*

**Valokuvat: Syksy 1983, 11.10.1995, 18.8.2023, 22.8.2023 ja 8.9.2023.**

**Muistiinpanot syksyllä 2023**

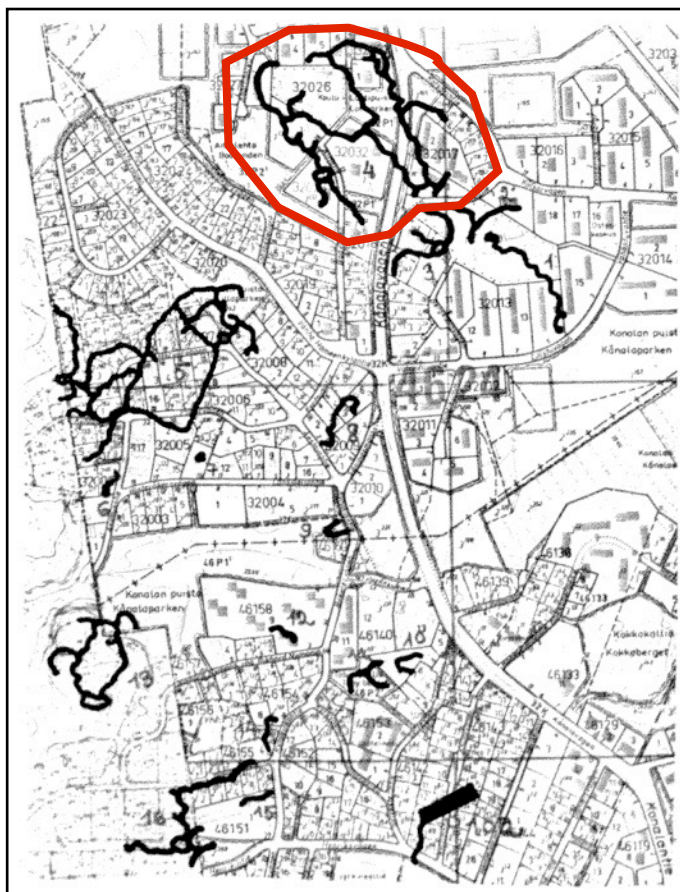
### Esipuhe

Kohteesta ei ole maastossa näkyvissä muuta kuin viitteitä linnoitteista. Koko alue on jäänyt asuinrakennusten ja niiden pihamaiden, tai tiestön alle. Puistoalueella maastoa on tasattu niin ettei loivista kumpareista tai painanteista voi varmuudella sanoa onko ne linnoitteiden aikaansaannoksia.

### XXVII:4

Kohteesta on hyvin vähän tietoa. 1930-luvun karttoihin on käytävät piirretty hyvin suuntaa antavasti ja 1940-luvun kartoista ne puuttuu. Aluetta on alettu rakentamaan sen itälaidalta Tähkätien ja Kolsarintien risteuksen mutkan kohdilta 1950-luvun puolivälin tietämillä. Noilta suunnilta on johtanut käytäväverkostoa luoteeseen. 1960-luvulle tultaessa on jo Luhtipuiston mäelle nousseet alueelle tyypilliset 3-4 kerroksiset pistetalot.

XXVII:4 on tämän tukikohdan pohjoisin osa. Karttapiirros museoviraston vuoden 1979 Löfgren-Heinämies inventoinnista. →



Vielä 1956 ilmakuvassa selkeästi näkyvät juoksuhaudat on kadonneet vuoden 1964 ilmakuvasta. Tästä voidaan päätellä että, kerrostalojen rakentamisen yhteydessä on talojen väliin jääneet puistoalueet tasattu ja siistitty peittämällä linnoiteverkosto. Hävitettiinkö rakenteet samalla vai tyydyttiinkö peittämään.

Konalantie oikaistiin Luhtipuiston itäpuolelta 1964-1969 välillä. Tuolla tien kohdilla oli pitkälti käytäviä, jotka tässä vaiheessa katosivat lopullisesti. Konalantien länsireunan kallioleikkauksessa on kahdessa kohdassa näkyvissä yhdyskäytävien betonivahvisteista kylkeä. Nämä kohdat on Kolsarintien risteyksen kohdilla.

Espoon kaupunginmuseon kokoelmissa oleva Aljakovin inventointikartta vuosilta 1915-1916 ylettyä vielä tämän kohteen kohdille. Siinä on kuitenkin aseman varustuksia piirretty niukanlaisesti. Espoon puolella tuon kartan käytävät on osoittautuneet olevan hyvinkin tarkasti kohdillaan. Ollut vielä karttaa piirrettäessä hyvin keskeneräinen tai vasta suunnitteluvaiheessa.



*Helsingin karttapalvelun ilmakeku vuodelta 1943. Maantien mutka nykyisten Tähkätien ja Kolsarintien kohdilta näkyy kartalla. Vasemmassa reunassa näkyy maatilaa rakennus nykyisen Käärtipolku 1. kohdalla. Käytäväverkosto näkyy hyvin selvästi. ↑*

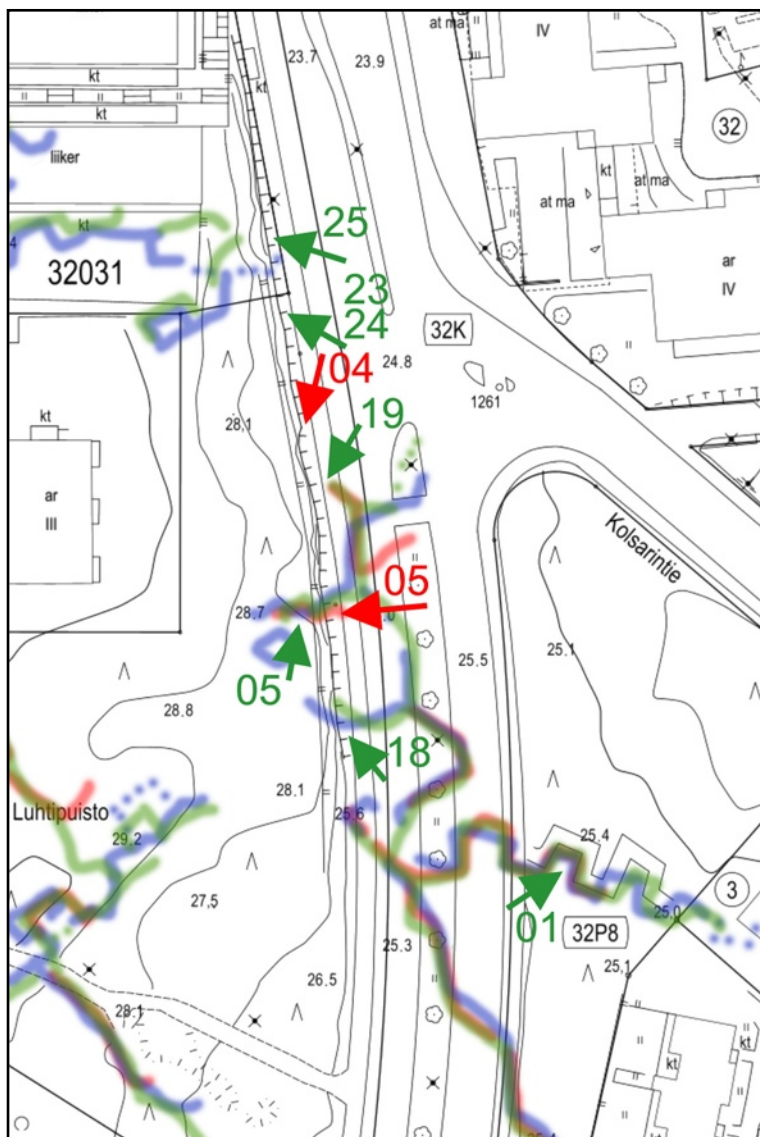
## Konalantien itäpuoli

Konalantie siis oikaistiin 1960-luvun loppupuolella ja vedettiin tämän kohteen läpi. Sen itäpuolelle jäi alue, jonne sittemmin on rakennettu pääasiassa pientaloja. Tuon alueen eteläreuna Tähkätien laidalla oli peltoa vielä 1960-luvun alkuun. Inventointikartan käytävät ja ilmakuvissakin näkyvät väylät alkaa pellon reunasta. Tuolla kohdalla on nyt Tähkätie 5 rakennus. Onko Tähkätien puolelta ollut tie yhteys yhdyskäytävien alkupäähän?





Konalantien itäpuolella olevasta sakaramaisesta käytävästä on jäljellä vain hyvin pyöristyneitä maavalleja. ↑



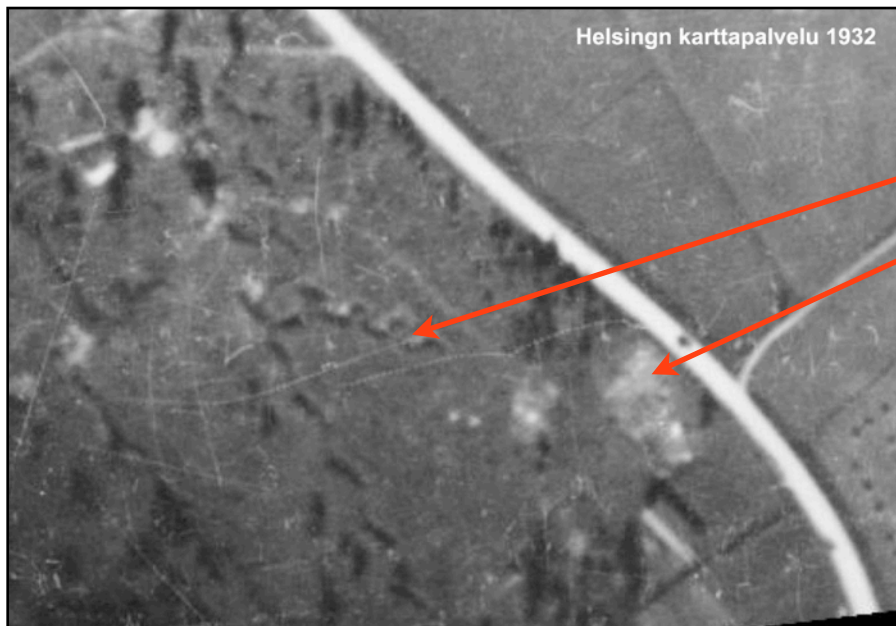
Itäpuolen keskivaiheet ja pohjoisosa on ollut peltomaan ulkopuolella. Tuolla alue on ollut ilmeisesti täysin avohakattu puutosta. Siksi 1932 ja 1943 ilmakuviakin näkyy hyvin siellä olevat sakaramaiset käytävät. Eteläisen pellon tuntumasta on johtanut kaksi sahalaitaisesti mutkittelevaa yhdyskäytävää luoteeseen ja yksi mahdollisesti koilliseen. Näistä idänpuoleisesta on erkaantunut sakaramainen käytävä itään. Tämä lie nee taisteluväline josta on valvottu tielinjaa ja koillisen suunnan laajoja peltoaukeita. Onko etelästä koilliseen johtanut käytävä kohdannut sakaramaisen käytävän tuolla itälaidalla.

Helsingin karttapalvelun pohjakartta. Olen lisännyt karttaan ilmakuviissa näkyvät käytävät.

- 1932 ilmakuva
- 1943 ilmakuva
- 1956 ilmakuva

Käytettyjen kuvien paikat.  
**Punaisella** vuodelta 1995  
**Vihreällä** vuodelta 2023





←  
Karttapaikan ilmakuvassa 1932 näkyy itään suuntaava sakarakäytävä. Käytävä johtaa tien laidassa oleville vaaleille läikille. Läikkien kohdalle alettiin rakentamaan omakotitaloa vasta 1950 luvun alussa (kolsarintie 18). Oliko paikalla maatilarakennus ennen vuotta 1932 vai liittyykö läikät linnoitteiden rakentamiseen? Venäläisessä Aljakovin inventointikartassa 1915-1916 on esitettyä vain ilmakuvassakin näkyvä lato.

### Konalantien alle jääneet käytävät

Konalantie on ylittänyt kaksi kaakko - luode suuntaista yhdyskäytävää. Näistä läntisemmän sahalaitakäytävä on jäänyt tien alle Tähkätie 5. ja Aittatie 15. rakennusten välillä. Tuosta käytävästä saattaa löytyä viitteitä aivan Konalantien laidoilta. Jos ei maan pinnalta niin pienet pätkät saattaa olla peitettynä. Muuten käytävä on tuhoutunut rakennusten ja tien alle. Konalantien länsipuolella tuo käytävä on jatkanut kohti Luhtipuiston keskiosan varustuksia. Itäisempi sahalaitakäytävä kääntyi pohjoisen suuntaa juuri Konalantien kohdalla ja jäi siten pääosin tien alle. Se tuli Konalantien kohdille viereisen rivitalon keskivaiheiden kohdalta.

*Konalantien alle jääneiden käytävien merkkejä on muutama tien länsilaidan kallioleikkauksessa. Kohtia joissa on merkkejä linnoitekäytävistä, on kaikkiaan viisi kappaletta. 1 ja 5 on hieman epävarmoja mutta 2, 3 ja 4 kohdissa näkyy betonisia osia. Kesäaikaan nuo kohdat peittyvät kasvillisuuden alle. ↓*







↑ **Kohta 1.** kallioleikkauksessa on syvennys niin kuin suojahuoneen tai käytävän kuopan kulma. Ilmakuviissa näkyy selvästi käytävän haara joka ulottuisi kallioleikkaukseen asti.

**Kohta 2.** selvä käytävän poikkileikkaus. Käytävä kääntyy ja päättyy pian ison kuusen kohdalla olevaan painanteeseen, joka on ilmeisesti suojahuone. Museovirastonkin käytäväpiirroksessa on tällä kohden suojahuone. ↓

**Kohta 3.** kallioleikkauksen kyljessä on betoniseinä. Onko betoni yhdyskäytävästä vai jostain muusta. Betonia on näkyvissä parin metrin verran. ↓





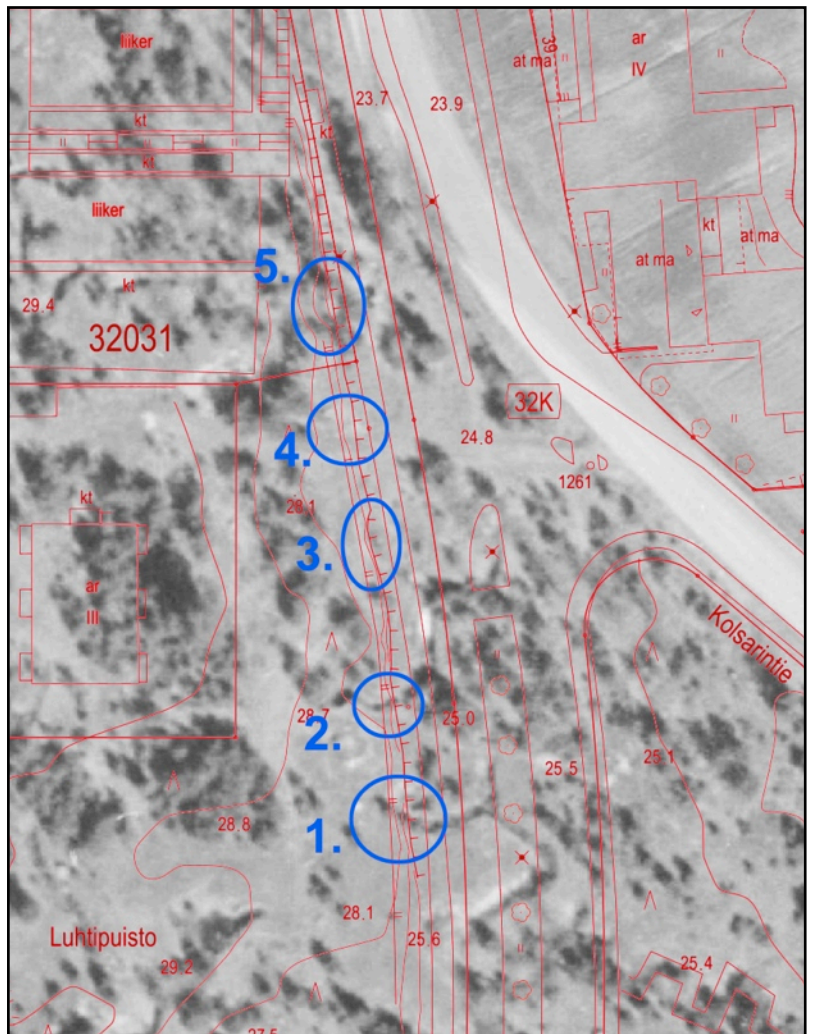


↑ **Kohta 4.** Kallioleikkauksessa on painanne, jonka kohdalta on johtanut käytävä. Pieni pala betonista käytävän kylkeä on näkyvissä. ↑

→  
Konalantien alle jääneen käytävän osia näkyy tien itäpuolella kallioleikkauksessa.

Tässä nuo paikat esitettyinä Helsingin karttapalvelun vuoden 1943 ilmakuva ja punaisella korostettu kantakartan kohdalla.

Konalantien kohdalla kulkeneesta käytävästä saattaa joku pieni osa olla peittyneenä rivitalon ja tien välillä. Konalantien kohdalla on käytävässä ollut 3-4 käytävähaaraa lännen suuntaan. Niissä on ollut ilmeisesti suojahuoneita, jotka on louhittu viereiseen kallioon. Tällä osuudella on tien kallioon aiheuttamassa leikkauksessa selvästi nähtävissä käytävän aukko (kohta 2) ja käytävän betonivahvisteista seinämää (kohta 3). Inventointikartan käytävät on piirretty liiaksi itään mutta ilmakuvista näkee jotta käytävät on ulottuneet Konalantien länsipuolen kallioalueelle.







↑ **Kohta 5.**

*Liikerakennuksen parkkipaikan kohdalta puutuu kallioleikkaus. Paikalla on vain maavalli.*

*Konalantien kallioleikkauksen päällä ei voi juurikaan huomata sinne työntyviä käytävän osia. **Kohdan 4** paikalla on painauma, **Kohdan 1** vain pieni kuppa. **Kohdan 2** kohdilla on mielestäni selvä kuoppa. Kuopassa kasvaa kookas kuusi. Tämä sopisi hyvin olemaan se suojahuone joka inventointikarttaankin on piirretty. ↓*



Riihipellonkuja 1. kohdalla on Konalantien laidassa painauma suuren kuusen kohdalla. Tämä näyttäisi selvästi olevan suojahuoneen kuoppa. Samalla kohtaa on inventointipiirustuksen suojahuone liiaksi itään piirrettynä.

Pääkäytävä on jatkunut pohjoiseen ja ilmeisesti kääntynyt länteen Kolsarintien risteyksen kohdilla. Siellä alkaa mäen pohjoiset taisteluvärustukset. Tuon käytävän aukko kallioleikkauksessa on näkyvissä Konalantien puolelta Riihipellonkuja 3. parkkipaikan kohdilla. Tuossa käytävän aukossa on vielä hiukan betonista kylkeä havaittavissa.

Vielä on yksi kohta Konalantien kyljen kallioleikkauksessa, jossa mahdollisesti on ollut käytävä. Tämä on tuosta edellisestä noin 20m pohjoiseen. Siinä on pätkä seinämää, mistä puutuu kallio ja paikalla on maapenkki. Inventointikartan piirroksessa pohjoisen käytävän itäpäässä on haarauma. Olisiko nämä paikat tuon haarauman käytävät.

Konalantien kyljessä olevassa kallioleikkauksessa olevat linnoite jäänteet pitäisi käydä kuvaamassa keväällä ennen kuin paikalla oleva rehevä kasvillisuus peittää ne. Onko näistä kallioleikkauksen keski- ja eteläpään kohdista ollut yhteyksiä lännemmäksi Luhtipuiston värustuksiin? Se jää arvoitukseksi.



## Pohjoinen taisteluväestö

Eipä paljoa kerrottavaa. Se mitä on ollut, on jäänyt ostoskeskuksen eteläisemmän rakennuksen ja sen parkkipaikan alle. Hyvällä tuurilla saattaa Riihipellonkuja 1. tontin pohjoisreunalla olla peittyneenä jotain.

Riihipellonkuja 1. tontin koillisnurkalla ja osin puiston sekä liikerakennuksen parkkipaikan puolella on vuoden 1943 ilmakuvassa suorakulmainen vaaleampi alue. Muualla vastaavanlaisien vaaleiden läikkien kohdilla on ollut suojahuoneita. Myös 1932 ilmakuvassa tuolla kohden on selkeä vaalea läikkä.



*Varustusten pohjoinen käytävä on kulkenut likimain tästä nurmikon kulmasta parkkialueen halki tuon liikerakennuksen takanurkan kohdille ja sieltä Konalantielle. Koko pohjoinen käytävä on jäänyt rakennusten ja katujen alle, siitä ei ole näkyvissä minkäänlaisia viitteitä.*

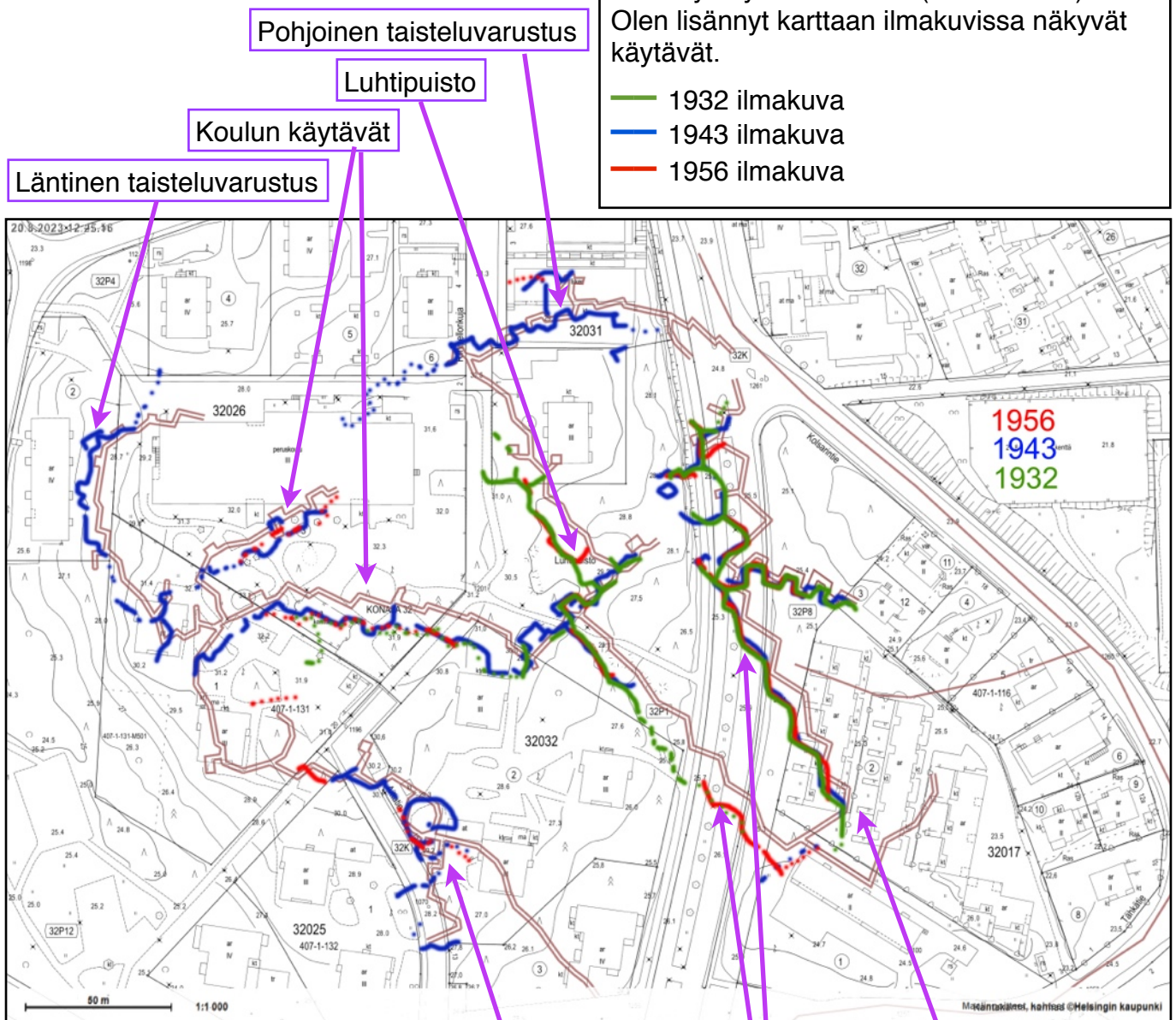
Inventointikartan ja 1943 ilmakuvan mukaan pohjoiset varustukset on alkaneet Konalantien kohdilta ja jatkuneet sakaramaisina Riihipellonkuja 4 eteläpuolitse koulutontille. Riihipellonkuja 3 liikerakennuksen kohdalla näyttäisi johtaneen joku eteen työnnetty varustus. Riihipellonkujan päädyn kohdille on tullut kaakon suunnalta Luhtipuistosta yhdyskäytävä.

Pohjoisen varustuksen vierellä, sen eteläpuolella, on kulkenut polku/tie joka näkyy selvästi 1932-1956 ilmakuvissa. Tie näyttäisi johtavan nykyisen koulurakennuksen pohjoispuolelle jossa on ollut aukea paikka ennen nykyisiä rakennuksia. Tuo aukea erottuu vanhoista ilmakuvista selkeästi. Mitä tuolla alueella on tehty ja onko tehty jotain jo linnoitustöiden aikana vai vasta sen jälkeen. Onko pohjoinen taisteluväestö jatkunut tällä kohdin mäen länsilaidalla oleviin taisteluhautoihin. Tuntuu epäloogiselta että, koko mäen rintamalinjassa olisi ollut tällä kohden yli 50m varustamaton kohta. Toisaalta millään kartalla ei tuolla kohden ole piirretty varustuksia. Nykyään tuolla kohden on Riihipellontie 6 tontilla oleva maanalainen väestönsuoja.



Helsingin karttapalvelun pohjakartta ja siihen merkitty käytäväverkosto (kaksoisviiva). Olen lisännyt karttaan ilmakuvissa näkyvät käytävät.

— 1932 ilmakuva  
— 1943 ilmakuva  
— 1956 ilmakuva



↑  
*Muinaismuistot.info* sivuston kartan käytäväverkosto on mielestäni selvästi liikaa koillisen puolella (Ruskea tuplaviiva).

Aittatien käytävät  
Konalantien alle jääneet käytävät  
Konalantien itäpuoli

## Luhtipuisto

Tukikohdan XXVII:4 keskiosassa on rakentamaton metsä alue, joka on nimetty Luhtipuistoksi. Se sijaitsee Konalantien ja Konalan koulun välisellä alueella, Riihipellonkuja 1. eteläpuolella.

Kaakon suunnalta saapuu aikaisemmin mainittu läntisempi sahalaitakäytävä. Se näkyy huonosti ilmakuvissa Konalantieltä alkaen. Mutta Aittatie 15. itäisimmän rakennuksen pohjoispuolella se tulee hyvin selkeästi näkyviin. Se yhtyy puistometsän keskellä olevaan **koillinen/lounas** suuntaiseen varustukseen jolla on pituutta noin 60m. Käytävän kanssa samoilla paikkeilla on nyt kevyen liikenteen kulkuväylä. Maastossa tuota saapumiskäytävää ei havaitse.





Konalantieltä tulee Luhtipuiston kaksi polkua. Yhdyskätävä on tullut myös näillä kohdilla, mutta siitä ei ole havaittavissa merkkejä maastossa.



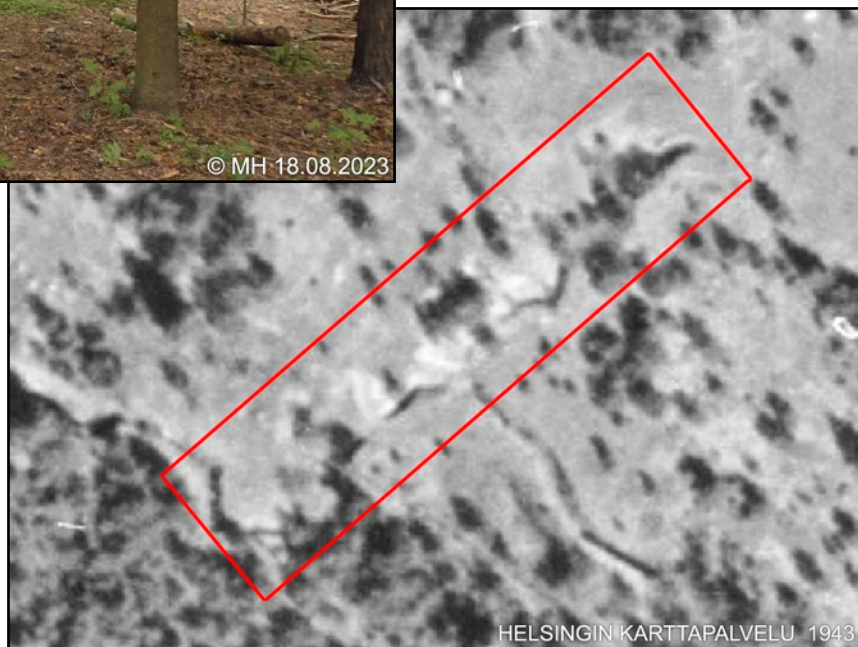
Luhtipuiston keskellä olevasta koillinen/lounas suuntaisesta varustuksesta näkyy vain loivat penkereet. ↓



09

© MH 18.08.2023

Vuoden 1943 ilmakuvassa näkyy suora rivi varustuksia, mutta mitä. Paikka on tämän tukikohdan osan kannalta keskeinen joten siinä voisi olla vierekkäin suojahuoneita. Paikka on mäen korkeimman kohdan takana joten tuliaseamista ei ole kyse, ellei tässä sitten ole kolme kenttätikin paikkaa.



HELSINGIN KARTTAPALVELU 1943



Tuo **koillinen/lounas** suuntainen varustus on mielenkiintoinen. Se muistuttaa 1943 ilmakuvasa jopa tykkiasemaa. Olen erottavanani siitä kolme suorakulmaista paikkaa ja niiden takana kulkevan yhdyskäytävän. Kaksi lounaisinta on hieman isompia ja malliltaan samanlaisia. Kolmas on aavistuksen etäämmällä ja näyttää pienempi. Nämä rakenteet ovat linjassa kuten tykkiasemat. Paikka on maastossa tasainen ja vain etureunassa on jäljellä loiva maavalli. Paikka on mäen korkeimman laen takana joten taisteluvälineistä ei ole kyse. Sijainniltaan paikka sopii hyvin myös suojahuoneille.

Koillinen/lounas linjan lounaspäästä kääntyy etumaastoon, lännen suuntaava yhdyskäytävä. Linjan 2 ja 3 rakenteen välistä lähtee käytävä kohti pohjoisia taisteluvälineitä. Tuon käytävän alku näkyy hieman 1956 ilmakuvasa mutta muuten kovin heikosti jos ollenkaan. Maastossa en havainnut merkkejä käytävästä. Inventointikartan mukaan se johtaa Riihipellonkujan päähän. Matkan varrella olisi vielä kaksi suojahuonetta Riihipellonkujan 1. lounaisnurkan kohdilla. Jos tuosta käytävästä on jotain jäljellä, niin hyvin on peitetty. Toki sen reitti on piha-alueella ja puistossa joten ei ole jäänyt rakentamisen alle.

Koillinen/lounas linjan koillispäässä maavalli katoaa aukean laidalle. Tuolla aukealla on kuhmuraista maastoa ja kivenlohkareita, aivan kuin jotain olisi ensin kaivettu ja sitten peitetty. Aukea ulottuu Konalantien laitaan ja aikaisemmin mainitulle suuren kuusen kuopalle. Onko tällä välillä ollut yhteys. Suuren kuusen kuopan vieressä on ympyrän muotoinen matala maavalli n.3m halkaisijaltaan. Samassa kohtaa näkyy selkeä rengas 1943 ilmakuvasa. Mikä lie alkuperä.

*Koillinen/lounas suun-  
taisen varustuksen koil-  
lispäässä on tasainen  
aukio. Sen toisella puo-  
lilla on Konalantie ja  
sen laidalla olleet koh-  
dat 1 ja 2. ➔*



© MH 22.08.2023



*Luhtipuiston keskeltä  
pohjoiselle varustusel-  
le johtava yhdyskäytävä  
on kulkenut Riihipel-  
lonkuja 1 pihanurmikon  
kautta. Tämä käytävä  
on esitetty inventoin-  
tikartoilla. Maastossa  
tai ilmakuvasa en ha-  
vainnut mitään asian  
varmistukseksi.*



© MH 18.08.2023



*Tästä koulun portin kohdilta on kulkenut yhdyskäytävä pihan läpi länteen tuonne kiipeilytelineiden ja pelikenttien luokse. Siellä on matala kumpare, jossa on mahdollisesti ollut suojahuone tai muita rakenteita. →*



### **Koulun käytävät**

Mäen keskellä on koulutontti, jolla on nykyään suurehko koulurakennus. Kouluja tuolla on ollut aikaisemminkin. Ensimmäiset viipale- eli parakkikoulut tuli Riihipellonkujan päähän 1960-luvun loppupuolella. Kolmas parakki pystytettiin 1970-luvun alussa. Nuo parakkikoulut pihoineen sijoittuivat alueelle jossa ei ilmakuvien ja museoviraston kartan mukaan ollut linnoitekäytäviä.

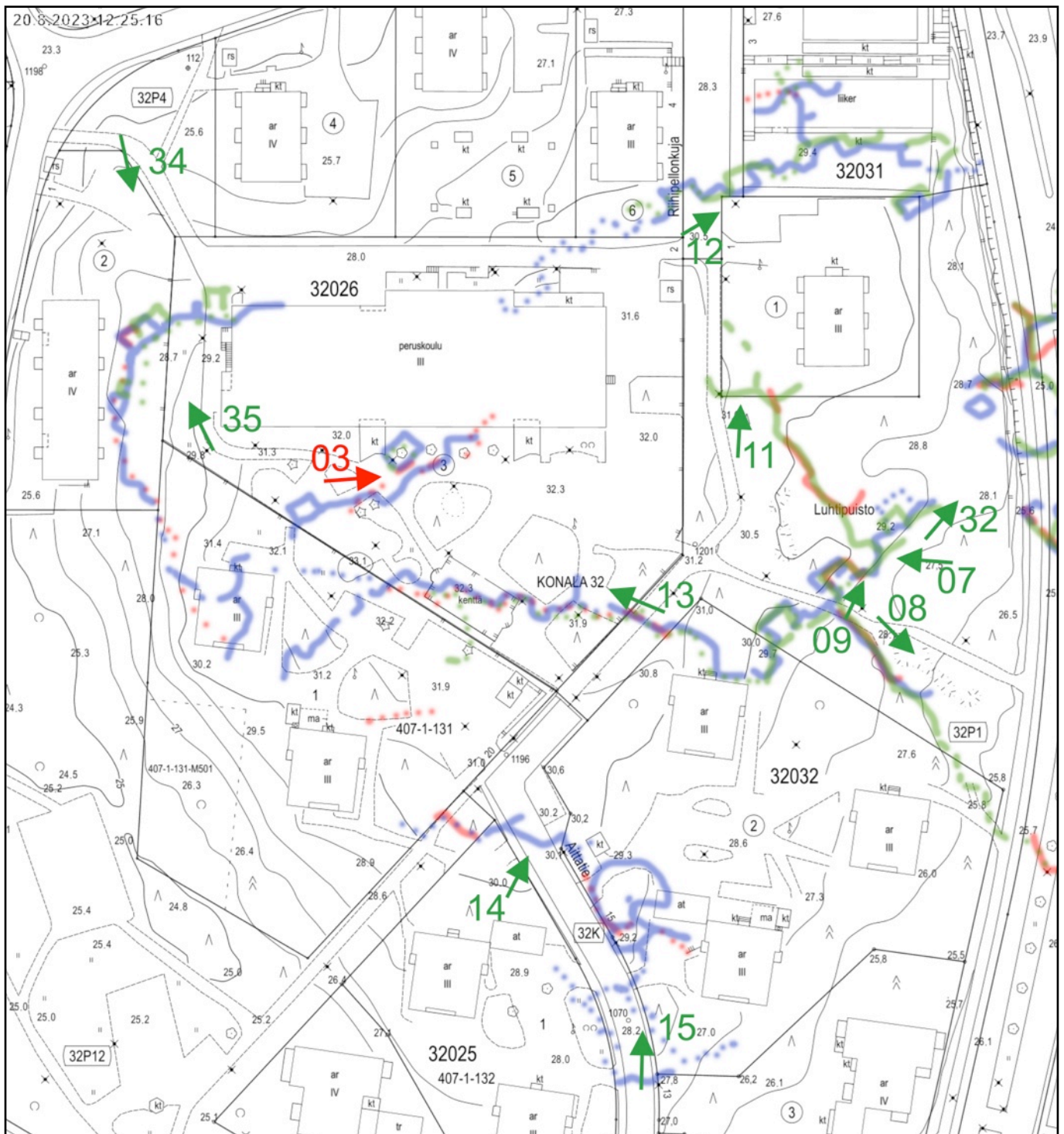
1980-luvun alussa valmistunut suurehko koulurakennus peittikin jo sitten pohjoisen ja läntisen taisteluväestönsä päätyjä. Samoin koulun pihan alle jäi käytäväverkostoa. Luhtipuistosta saapuva käytävä on kulkenut koulun pihan etelälaidalla. Se on peitetty tai kokonaan tuhottu pihalla olevien leikki- ja pelikenttien alle. Tuo käytävä on kääntynyt sitten Aittatie 20. tontin puolelle jossa on parkkipaikkoja. Aivan tonttien rajalla on loiva kumpare hieman toista metriä ympäristöä ylempänä. Tuon kumpareen kohdille on inventointikartassa piirretty suojahuoneen paikka. Se on hyvinkin mahdollinen kohta suojalle keskeisen sijaintinsa takia.

Koulun piha kumpareen länsipuolitse kiertää suojeluluettelossa käytävä joka sitten suuntaa pihan läpi koulun puolivälin kohdille. Tämä käytävä näkyy selvästi myös 1943 ilmakuvassa. Joitain lähes maan sisällä olleita betonirakenteita tuolla koulun pihan kumpareella on ollut. Näin muistelee tuolla 1960-70 luvuilla lapsuuttaan viettänyt.

*1980-luvun alun koulu peitti sitten loputkin käytävät, jotka tällä kohdin olivat jäljellä. Koulun länsipääty peitti läntisen varustuksen pohjoisimmat osat. Koulun pihalla olleet käytävät on kulkenneet tuohon seinän tuntumassa olevan koivuryhmän kohdille ja mahdollisesti vielä rakennuksen alle. Siinä käytävässä on ollut taisteluväestönsä. →*







Helsingin karttapalvelun pohjakartta.  
Olen lisännyt karttaan ilmakuvissa  
näkyvät käytävät.

- 1932 ilmakuva
- 1943 ilmakuva
- 1956 ilmakuva

Käytettyjen kuvien paikat.  
**Punaisella** vuodelta 1983  
**Vihreällä** vuodelta 2023





←  
*Käärtipolun pohjoispäästä nousee polku koululle. Tuossa mäen päällä olevan männikön kohdilla on ollut läntisen varustuksen pohjoisimmat osat. Ilmakuvista voi hahmottaa siinä kohdilla olevia vaaleita läikkiä jotka ilmeisesti ovat tulija tähytysasemia. Onko jotain vielä jäljellä maan alla peitettynä?*

### Läntinen taisteluväestö.

Läntinen taisteluväestö on ilmakuviin ja inventointikartan mukaan alkanut nykyisen koulurakennuksen luoteisnurkan kohdilta. Suunnannut ensin länteen ja sitten rinnettä seurailleen kaartanut etelän suuntaan. Oliko tämä läntinen käytävä yhteydessä pohjoisten taisteluväestöjen länsipäähän?

Läntisessä käytävässä on ollut betonoituja asemia. Käytävä kulki Käärtipolku 1. ja koulun välillä. 1932 - 1956 ilmakuvissa on havaittavissa vaaleampi läikkä samassa kohdissa. 1943 ilmakuvassa on myös kaksi muuta rakennetta. Nämä on merkitty inventointikarttaan. Jotain oli näkyvissä vielä Käärtipolku 1. rakentamisen jälkeen. Nykyään lienee jo peitetty.

Läntinen käytävä on jatkunut Aittatie 20. tontin luoteisemman rakennuksen kohdille. Siinä kohdilla on ollut inventointikartan mukaan mutkia ja käytävän haarautumia, oletettavasti paikalla on ollut myös lännen ja lounaan suuntaan taisteluväestöjä. Tuon rakennuksen itäpuolella on ollut käytäväristeys, johon on tullut aikaisemmin kuvatut käytävät koulutontin puolelta. Samoilta paikkeilta on johtanut käytävä myös tontin toisen rakennuksen kohdalle. Näitä käytäviä on vaikea tai mahdoton hahmottaa ilmakuvista ja maastosta joten jääme inventointikartan varaan.

→  
*Käärtipolku 1. rakennuksen pihan läpi on kulkenut läntiset varustukset. Kuvassa olevan aidan ja rakennuksen välistä. Edes mitään painaumia ei ollut havaittavissa. Kuvasta vasemmalle on pieni metsäinen alue ennen seuraavaa rakennusta. Siellä saattaisi olla rakenteista joitain merkkejä jäljellä. Aita vain esti menemisen.*







*Muinaismuistot sivun kartassa tähän Aittatien päädyn kääntöpaikan kohdalle on piirretty käytävän haara ja joku rakenne sen päähän. Suojahuone ?*

14

© MH 18.08.2023

→  
*Aittatie 15 autotallien ja kadun kohdilla on ollut enemmänkin rakenteita. Ilmakuvissa näkyy selvästi pari ympyrää kiertävää käytävää. Niiden keskellä on ilmeisesti ollut joku suoja tai muu rakenne.*



15

© MH 18.08.2023

## **Aittatien käytävät**

Aittatien loppupään tuntumassa on ollut runsaasti varustuksia. Osa käytävistä näkyy hyvin selvästi 1943 ilmakuvasta. On myös vähemmän selviä ja mahdollisia käytäviä.

Aittatien päädyn kohdalla on lähtenyt sahalaitainen käytävä Aittatie 18 tontin pohjoiskärjen ja viereisen raitin läpi Aittatie 20 tontille. Tuolla osalla ei ole ollut rakennuksia joten käytävä on peitetty ja korkeintaan kunnallistekniikan tuhoamaa.

Maastossa on myös Aittatie 15 kohdilla vielä hiukan rakentamatonta maata tien vieressä. Siinä autotallien ja tien välisen nurmikon kohdilla voisi olla peittyneenä joitain linnoiterakenteita. Tälle kohdalle on inventointikartassa piirretty enemmänkin käytäviä. Myös ilmakuvat kertoo tässä kohdalla olleen jotain isompiakin rakenteita. Tälle paikalle on inventointikartan mukaan tullut käytävä kaakon suunnalta, tuota ei pysty ilmakuvista varmistamaan. Käytäviä on myös jäänyt Aittatien alle, Aittatie 18 tontin keskiosan kohdalla. Onko siellä tontin puolella joitain varustuksia, ei selviä ilmakuvista.



## Loppukommentit

Koko kohde XXVII:4 on käytännöllisesti katsoen kadonnut. Vain nuo muutamat näkyvät merkit maastossa. Kuinka paljon on sitten peittyneenä rakentamattomilla piha-alueilla. Tämän selvityksen tein vanhojen muistojen, muistikuvien, valokuvien ja muutaman paikalla kierretyn päivän havaintojen sekä ilmakuvien ja vanhempien inventointikarttojen perusteella. Pääosin olen tekstissä viitannut Muinaismuistot sivuston karttaan piirrettyihin käytäviin ja Helsingin karttapalvelun ilmakuviin. Muinaismuistot sivuston kartan piirtäneellä on täytynyt olla jotain lisämateriaalia. En usko että, käytäviä olisi arvailtu.

Muinaismuistot sivuston merkinnät näyttäisi olevan kohdistettu liikaa koillisen suuntaan. Löfgren-Heinämiehen inventointipiirustuksessa varsinkin läntisimmät käytävät on liikaa lännessä. Nämä päätelmät olen tehnyt ilmakuvien perusteella.

Espoon kaupunginmuseon kokoelmissa olevassa Albjakovin inventointipiirustuksessa 1915-1916 näkyy kohteen pohjoisin ja luoteisin käytäväverkosto lähes samanlaisena kuin Muinaismuistot sivun kartassa. Albjakovin puuttuu kuitenkin kaikki keskisen osan sekä eteläisen ja itäisen osan käytävät. Vain muutama mahdollinen varustus tai suoja on merkitty. Toisaalla tuossa kartassa on yhdyskäytävät ja taisteluvälikäytävät piirretty eri tavoin. Kohteen XXVII:4 osalla on ilmeisesti jäänyt yhdyskäytävät piirtämättä.



**Inventointikartassa 1973** on Aittatien päädyn kohdilla oleva osa merkitty omaksi kohteeksi ja Konalantien kohdilla olevat käytävät hieman eri tavoin kuin muissa inventoinneissa. Tämä inventointikartta on piirretty karttapohjalle jossa Konalantien oikaisua ei ole tehty vaikka oikaisu on tehty ennen vuotta 1969. Onko minulla väärä muistikuva tämän inventointikartan ajankohdasta. Mielenkiintoinen yksityiskohta on kuitenkin tuohon karttaan piirretty kohde 22. Se on Kolsarintien koillispuolella, eli nykyisten Konalan liikuntapuiston kenttien pohjoispuolella olevien rakennusten kohdalla, Virvokekuja 2. Tuolla kohdin oli peltojen keskellä oleva metsäsaareke ja suurehko maatalousrakennus vielä 1960-luvun alkuun, jolloin Hartwallin tehtaat nousivat paikalle. Ilmakuvista ei saa varmuutta onko tässä metsäsaarekkeessa ollut jotain linnoitteiden osia. Jos jotain on ollut niin, ne on peitetty jo ennen vuotta 1943.

13.9.2023

Mikko Hakala

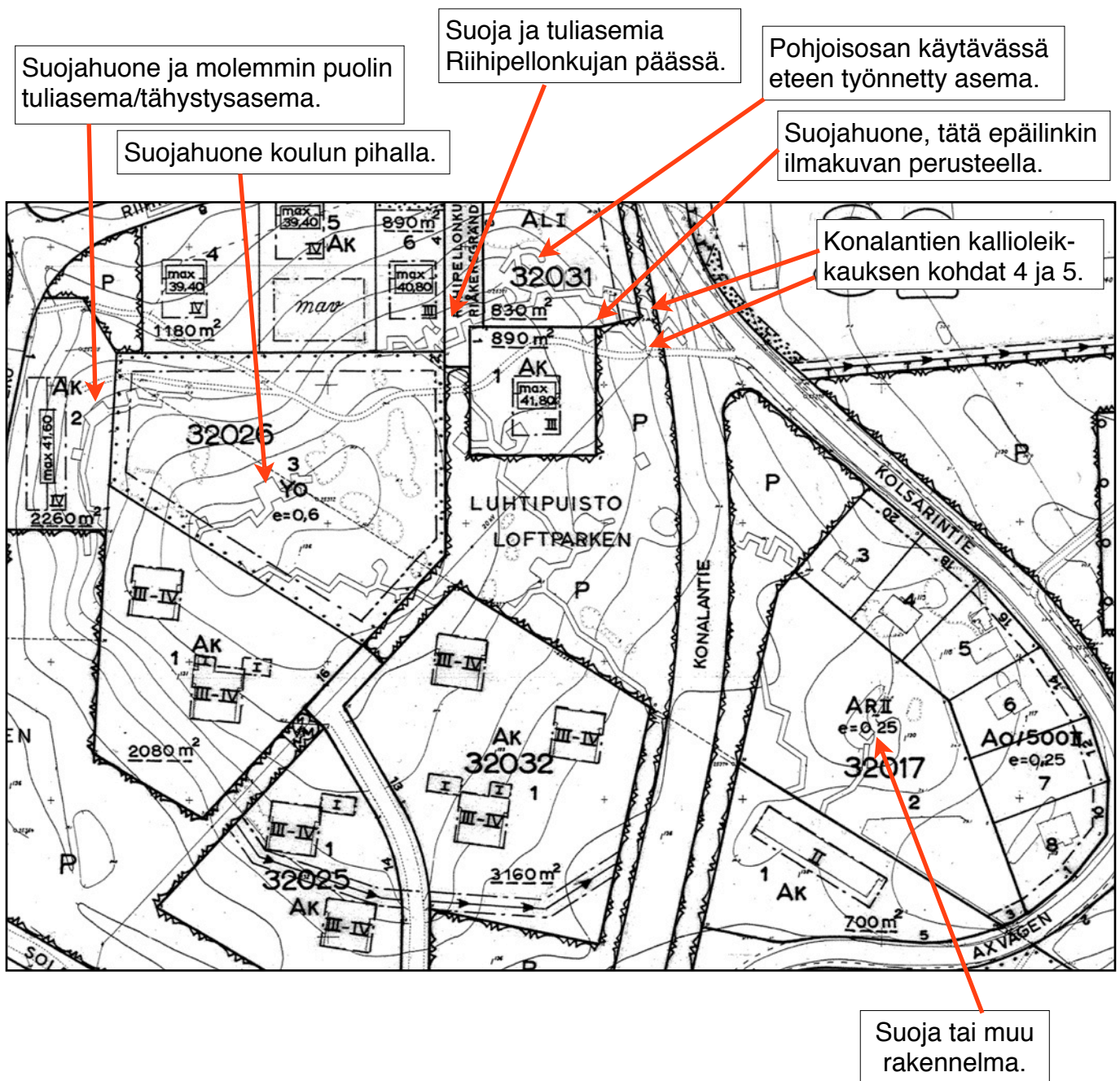


Lisälehti 16.9.2023

## Vuoden 1962 Asemakaavakartta.

Viereistä XXVII:1-3 kohdetta selvitellessä löytyi vinkki alueen asemakaavakarttaan. Löytyikin Helsingin karttapalvelusta alueen asemakaava vuodelta 1962. Se on siis piirretty 1960-luvun alun karttapohjalle, jossa näkyy tuolloin näkyvissä olleet linnoitteiden osat. Nyt sain myös hieman valaistusta siihen, mihin perustuu karttapalvelun ja museoviraston karttojen linnoitepiirustukset. Perustuvat tietävästi Sirkku Laineen inventoinnin 1996 materiaaliin. Laine on varmaan käyttänyt pohjana näitä vanhoja kanta-karttoja. 90-luvulla inventointia tehdessään ei maastossa enää käytäviä ollut. Nuo museoviraston ja karttapalvelun käytäväpiirrokset ovat monin paikoin hyvinkin samanlaisia kuin näiden vanhojen kanta-karttojen merkinnät.

## Joitakin uusia huomioita ja varmistuksia kohteesta XXVII:4



16.9.2023  
Mikko Hakala